

Izmenjava e-računov

Priročnik za uporabnike sistema e-račun

Namen	Predstavitev delovanja Sistema e-račun, pravic in obveznosti posameznega udeleženca ter navodila za pravilno pripravo e-dokumentov za izmenjavo v okviru Sistema e-račun.
Status dokumenta	Potrjen v okviru delovne skupine za e-račun
Različica dokumenta	2.1
Datum	15.6.2017
Elektronski naslov	www.zbs-giz.si
Lastnik dokumenta	© Združenje bank Slovenije, vse pravice pridržane.

Zgodovina sprememb dokumenta			
Različica	Seznam sprememb	Datum	Avtor
1.0	Izhodiščna verzija	8.6.2011	D. Brodnik
1.1	Pripombe ZBS, DS za e-račun	17.8.2011	ZBS, DS za e-račun
1.2	Upoštevanje pripomb ZBS	6.10.2011	D. Brodnik
2.0	Novi tipi dokumentov, nebančne udeleženke	25.5.2017	Klemen Kovač
2.1	Mapiranje tipov dokumentov v e-slogu	5.6.2017	Klemen Kovač

Vsebina

Slike	5
Tabele	6
1 Uvod	7
1.1 O dokumentu	7
1.2 Namen priročnika	7
1.3 Referenčna dokumentacija	7
1.4 Pomen izrazov	8
2 Pogoji za izmenjavo e-dokumentov	11
3 Opis sistema e-račun	12
3.1 Sistem e-račun	12
3.2 Urnik izmenjave e-dokumentov	12
4 Splošna določila	13
4.1 Varnostni elementi	13
4.1.1 Elektronski podpis	13
4.1.2 Šifriranje	14
4.2 Kodiranje in nizi znakov	14
4.2.1 Opis formatov e-dokumentov	15
5 Izmenjava e-dokumentov med uporabnikom in banko	16
5.1 Kaj morata storiti izdajatelj in prejemnik pred izmenjavo e-dokumentov	16
5.2 Vrste e-dokumentov za izmenjavo	16
5.3 Izmenjava e-dokumentov	16
6 E-dokumenti	18
6.1 Splošno	18
6.2 Posebnosti obdelave datotek v sistemu e-račun	18
6.3 Ovojnica	19
6.3.1 Splošno	19
6.3.2 Podatki za usmerjanje	21
6.3.2.1 Podatki za identifikacijo pošiljatelja	21
6.3.2.2 Podatki za identifikacijo prejemnika	23
6.3.3 Podatki o izvoru dokumenta	24
6.3.4 Podatki za plačilo	25
6.3.4.1 Podatki za identifikacijo osebkov	29
6.3.5 Podatki o osnovnem dokumentu	32
6.3.6 Podatki o prilogah	34
6.3.7 Uparjanje ovojnic in tipov dokumentov	35

6.3.8	Ovojnica za e-račun	35
6.3.9	Splošna ovojnica	39
6.3.10	Statusna ovojnica	41
6.4	E-dokumenti v sistemu	45
6.4.1	E-račun	45
6.4.1.1	Prikaz (videz) e-računa	45
6.4.1.2	Posredovanje e-računov v e-banko za fizične osebe	46
6.4.1.2.1	Prikaz e-računa za fizične osebe	46
6.4.1.2.2	Omejitev formata e-računa	46
6.4.2	E-prijava/e-odjava o prejemanju e-računov	46
6.4.1	E-predračun	51
6.4.2	E-opomin	52
6.4.3	E-dobropis	53
6.4.4	E-bremepis	54
6.4.5	E-dobavnica	55
6.4.6	E-naročilnica	56
6.4.7	Direktno plačilo	56
6.5	Povratne informacije	57
6.5.1	E-povratnica	57
6.5.2	Dostavnica	58
6.6	Drugi dokumenti	59
6.7	Opis šifrantov	59
7	Primeri e-dokumentov v XML obliki	62
7.1	Podatki v primerih e-dokumentov	62
7.2	Primer ovojnice za e-račun	63
7.3	Primer splošne ovojnice	66
7.4	Primer statusne ovojnice	68
7.5	Primer e-prijave/e-odjave na prejemanje e-računov	70
7.6	Primer e-povratnice	71
7.7	Primer dostavnice	72

Slike

Slika 1: Izmenjava e-računov prek (med)bančne infrastrukture	12
Slika 2: Potek izmenjave e-dokumentov.....	17
Slika 3: Osnovna struktura paketa ovojnic	19
Slika 4: Osnovna struktura ovojnice za e-račun	21
Slika 5: Osnovna struktura splošne ovojnice	21
Slika 6: Osnovna struktura statusne ovojnice.....	21
Slika 7: Segment ovojnice s podatki za identifikacijo pošiljatelja.....	22
Slika 8: Segment ovojnice s podatki za identifikacijo prejemnika.....	23
Slika 9: Segment ovojnice s podatki o izvoru dokumenta	24
Slika 10: Segment ovojnice s podatki za plačilo (1. del)	26
Slika 11: Segment ovojnice s podatki za plačilo (2. del)	27
Slika 12: Podatki za identifikacijo osebkov	30
Slika 13: Statusna ovojnica - segment s podatki o e-dokumentu.....	33
Slika 14: Segment ovojnice s podatki o prilogah	34
Slika 15: E-račun	45
Slika 16: Posredovanje e-prijave/e-odjave od prejemnika do izdajatelja	47
Slika 17: E-prijava/e-odjava o prejemanju e-računov	47
Slika 18: Osnovna struktura e-prijave/e-odjave	49
Slika 19: E-predračun	52
Slika 20: E-opomin	53
Slika 21: E-dobropis	54
Slika 22: E-bremepis.....	55
Slika 23: E-dobavnica	55
Slika 24: E-naročilnica	56
Slika 25: E-povratnica, dostavnica.....	57
Slika 26: Osnovna struktura XML e-povratnice.....	58

Tabele

Tabela 1: Referenčna dokumentacija	8
Tabela 2: Stolpci v tabelah z opisi dokumentov.....	15
Tabela 3: Format datoteke z ovojniciami	19
Tabela 4: Segment ovojnice s podatki za identifikacijo pošiljatelja	22
Tabela 5: Segment ovojnice s podatki za identifikacijo prejemnika	23
Tabela 6: Segment ovojnice s podatki o izvoru dokumenta.....	24
Tabela 7: Segment ovojnice s podatki za plačilo	28
Tabela 8: Podatki za identifikacijo osebk.....	30
Tabela 9: Segment ovojnice s podatki o e-dokumentu	33
Tabela 10: Segment ovojnice s podatki o prilogah	34
Tabela 11: Ovojnica za e-račun	35
Tabela 12: Splošna ovojnica	39
Tabela 13: Statusna ovojnica	42
Tabela 14: E-prijava/e-odjava o prejemanju e-računov - priloga XML	50
Tabela 15: E-povratnica	58
Tabela 16: Šifrant tipov dokumentov	60
Tabela 17: Šifrant tipov dokumentov (VrstaRacuna) v e-slog dokumentu	60
Tabela 18: Šifrant kod sprejema/zavrnitve	61

1 Uvod

Sistem e-račun omogoča varno in zanesljivo izmenjavo e-dokumentov med izdajateljem in prejemnikom e-dokumenta. Sistem e-račun, poleg izmenjave e-računov, omogoča tudi izmenjavo drugih dokumentov (e-predračun, e-opomin, e-bremepis, e-dobropis, e-dobavnica, e-naročilnica, e-prijave/e-odjave na prejemanje e-računov, e-povratnice).

Izmenjava poteka prek zanesljivih in varnih elektronskih poti med izdajateljem/prejemnikom in njegovim ponudnikom bančnih storitev (banko) ter ostalimi udeleženkami, ki so članice sistema e-račun.

Pri izmenjavi e-računov in ostalih e-dokumentov udeleženci sistema upoštevajo ta priročnik in morebitne ostale dokumente, definirane v okviru Združenja bank Slovenije.

1.1 O dokumentu

Dokument po posameznih poglavjih predstavlja:

- opis pogojev za izmenjavo e-dokumentov,
- opis sistema e-račun,
- izmenjavo e-dokumentov med uporabnikom in banko,
- dokumente za izmenjavo, način njihove priprave in izmenjave, vključno s primeri izbranih dokumentov.

Arhiviranje e-dokumentov, ki se izmenjujejo prek sistema e-račun, ni predmet tega dokumenta.

1.2 Namen priročnika

Dokument je namenjen izdajateljem in prejemnikom e-dokumentov, njihovim razvijalcem in vzdrževalcem podpore. Namen priročnika je predstaviti delovanje sistema e-račun, pravice in obveznosti posameznega udeleženca ter navodila za pravilno pripravo e-dokumentov za izmenjavo v okviru sistema e-račun.

Dokument je namenjen udeležencem, ki vstopajo v sistem e-račun preko bank članic sistema e-račun!

1.3 Referenčna dokumentacija

Pri nastanku tega dokumenta je upoštevana dokumentacija, navedena v tabeli (Tabela 1: Referenčna dokumentacija).

Tabela 1: Referenčna dokumentacija

Oznaka	Vir
ZBS	Tehnična dokumentacija dogovorjena med članicami sistema e-račun in procesorjem
GZS	Gospodarska zbornica Slovenije, eSLOG enostavni račun v1.6.1. https://www.gzs.si/e-poslovanje/sheme/eSLOG_1-6_EnostavniRacun.xsd https://e-slog.gzs.si/ - e-SLOG dokumentacija - veljavna dokumentacija

1.4 Pomen izrazov

Navedeni izrazi se pogosteje pojavljajo pri izmenjavi e-dokumentov:

- **udeleženka izdajatelja e-dokumenta:** banka, hranilnica, Uprava RS za javna plačila (UJP) ali druga nebančna udeleženka, preko katere posluje izdajatelj e-dokumentov in s katero izdajatelj e-dokumentov sklene poslovno razmerje za posredovanje e-dokumentov prek sistema e-račun,
- **udeleženka prejemnika e-dokumenta:** banka, hranilnica, Uprava RS za javna plačila (UJP) ali druga nebančna udeleženka, preko katere posluje prejemnik e-dokumentov in preko nje prejema e-dokumente,
- **centralni posrednik - procesor:** posreduje e-račune in druge e-dokumente med udeleženci sistema e-račun,
- **članica sistema e-računa:** podpisnica Pogodbe o izmenjavi e-dokumentov prek sistema e-račun, ki v sistemu e-računov izmenjuje e-račune in ostale e-dokumente v svojem imenu ali v imenu komitenta. Članica je lahko banka, hranilnica, UJP ali druga nebančna udeleženka,
- **dostavnica:** dokument, ki pošiljatelju e-dokumenta podaja informacijo o dostavi/ne-dostavi e-dokumenta,
- **e-bremepis:** bremepis izdan v standardni elektronski obliki in skladno z zakonskimi predpisi iz tega področja. E-bremepis enakovredno zamenjuje bremepis v papirni obliki, ki ga izdajatelj bremepisa posreduje prejemniku bremepisa,
- **e-dobavnica:** dobavnica izdana v elektronski obliki. E-dobavnica enakovredno zamenjuje dobavnico v papirni obliki. Tip dokumenta je namenjen izmenjavi med pravnimi osebami in ni namenjen prejemnikom fizičnim osebam,
- **e-dobropis:** dobropis izdan v standardni elektronski obliki in skladno z zakonskimi predpisi iz tega področja. E-dobropis enakovredno zamenjuje dobropis v papirni obliki, ki ga izdajatelj dobropisa posreduje prejemniku dobropisa,
- **e-dokument:** dokument v e-obliki, ki ga udeleženec posreduje v sistem e-račun. Sestavljen je iz ovojnice in opsijskih/obveznih prilog. E-dokumenti po sistemu e-račun potujejo od pošiljatelja do prejemnika. Med e-dokumente štejemo vse z e-

računom povezane dokumente: e-račun, e-predračun, e-opomin, e-dobropis, e-bremepis, e-dobavnica, e-prijavnica, e-prijava/e-odjava, e-povratnica, Izjava izdajatelja,

- **e-naročilnica:** naročilnica izdana v elektronski obliki. E-naročilnica enakovredno zamenjuje naročilnico v papirni obliki. Tip dokumenta je namenjen izmenjavi med pravnimi osebami in ni namenjen prejemnikom fizičnim osebam,
- **e-opomin:** opomin izdan v standardni elektronski obliki in skladno z zakonskimi predpisi iz tega področja. E-opomin enakovredno zamenjuje opomin v papirni obliki, ki ga izdajatelj opomina posreduje prejemniku opomina na podlagi predhodno izdanega računa za opravljeno storitev/ izstavljeno blago idr.,
- **e-prijava/e-odjava prejemnika e-dokumenta:** elektronska oblika prijave / odjave na prejem e-računa ter ostalih e-dokumentov, ki jo udeleženka prejemnika e-dokumenta posreduje izdajatelju e-dokumenta,
- **e-povratnica:** opsijski e-dokument, s katerim prejemnik e-dokumenta prek sistema pošiljatelju vrne povratno informacijo o prejemu/zavrnitvi,
- **e-predračun:** predračun izdan v standardni elektronski obliki in skladno z zakonskimi predpisi iz tega področja. E-predračun enakovredno zamenjuje predračun v papirni obliki, ki ga izdajatelj predračuna posreduje prejemniku predračuna za storitev/blago idr.,
- **e-račun:** račun izdan v standardni elektronski obliki in skladno z zakonskimi predpisi iz tega področja. E-račun enakovredno zamenjuje račun v papirni obliki, ki ga izdajatelj računa posreduje prejemniku računa za opravljeno storitev/ izstavljeno blago idr.,
- **GZS:** gospodarska zbornica Slovenije,
- **izdajatelj e-dokumenta (v nadaljevanju izdajatelj):** pravni subjekt, ki izda e-dokument in ima s prejemnikom e-dokumenta sklenjeno poslovno razmerje,
- **Izjava izdajatelja:** dokument, s katerim udeleženka vključi izdajatelja v sistem za izmenjavo e-računov in v Register izdajateljev e-računov,
- **ovojnica:** dokument v XML strukturi, ki se v sistemu e-račun uporablja za izmenjavo e-dokumentov in nosi podatke o pošiljatelju in prejemniku in prilogah. V sistemu e-račun se uporabljajo: ovojnica za e-račun, splošna ovojnica in statusna ovojnica,
- **posredovanje e-dokumenta:** proces posredovanja e-dokumenta od izdajatelja do prejemnika,
- **pošiljatelj:** izdajatelj, ki posreduje e-dokumente prek sistema e-račun ali oseba, ki ima z izdajateljem sklenjeno poslovno razmerje, da v njegovem imenu posreduje in prejema e-dokumente prek sistema e-račun,
- **prejemnik e-dokumenta (v nadaljevanju prejemnik):** fizična ali pravna oseba, ki prejema e-dokumente in ima z izdajateljem sklenjeno poslovno razmerje,
- **Priročnik za izmenjavo e-računov (v nadaljevanju Priročnik):** pravila, ki opredeljujejo osnovni proces izmenjave e-računov ter ostalih e-dokumentov in urejajo pravice in dolžnosti med udeleženci sistema e-račun,

- **Register izdajateljev e-dokumentov (v nadaljevanju Register izdajateljev):** javni seznam izdajateljev, ki ga vodi centralni posrednik - procesor na podlagi podatkov članic o vključenih izdajateljih,
- **sistem e-račun:** multilateralni sistem, ki omogoča izmenjavo e-dokumentov med udeleženci sistema e-računa,
- **udeleženci sistema e-račun:** poslovno povezani subjekti, ki sodelujejo pri izmenjavi e-dokumentov prek sistema (članice sistema e-račun, izdajatelji, prejemniki, pošiljatelji in centralni posrednik - procesor),
- **ZBS:** Združenje bank Slovenije.

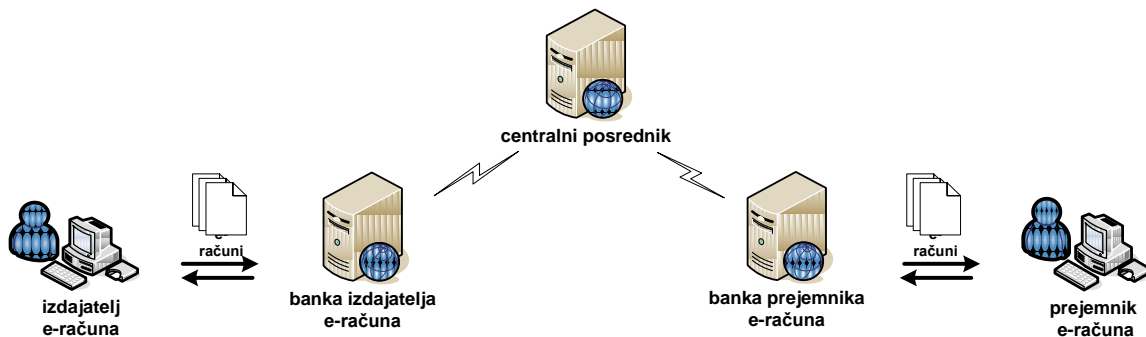
2 Pogoji za izmenjavo e-dokumentov

Pred izmenjavo e-dokumentov morajo izdajatelji in prejemniki e-dokumentov izpolniti poslovne pogoje, določene v splošnih pogojih za izmenjavo e-računov in zagotoviti varno in ustrezno infrastrukturo (glej tudi poglavje 4 Splošna določila).

3 Opis sistema e-račun

3.1 Sistem e-račun

Sistem e-račun omogoča izmenjavo e-dokumentov med izdajatelji in prejemniki prek (med)bančne infrastrukture. V primeru, da sta izdajatelj in prejemnik e-dokumentov komitenta iste udeleženke, se izmenjava izvede interno, v okviru udeleženke. V primeru, da sta izdajatelj in prejemnik e-dokumentov komitenta različnih udeleženk, izmenjava oz. usmerjanje e-dokumentov vključuje posredovanje e-dokumentov prek centralnega posrednika - procesorja. Sistem e-račun omogoča tako izmenjavo e-računov kot tudi drugih dokumentov. Več o izmenjavi e-dokumentov si oglejte v poglavju 5 Izmenjava e-dokumentov med uporabnikom in banko. E-dokumenti se v sistemu e-račun izmenjujejo v ovojnicah. Več o ovojnicah si oglejte v poglavju 6.3 Ovojnica.



Slika 1: Izmenjava e-računov prek (med)bančne infrastrukture

Elektronska banka predstavlja vstopno točko za izdajatelje in prejemnike e-računov do sistema e-račun. Gre za varen in zanesljiv način pošiljanja in prejemanja e-računov po e-bančnih poteh, ki zagotavlja tudi povratno informacijo o uspešnosti dostave e-računov prejemniku.

3.2 Urnik izmenjave e-dokumentov

Urn timer izmenjave med izdajateljem/prejemnikom e-dokumentov in članico objavi vsaka članica v skladu s svojo poslovno politiko.

4 Splošna določila

Udeleženci pri izmenjavi e-dokumentov upoštevajo določila o varnosti in kodiranju podatkov, skladno z veljavno zakonodajo, predpisi in navodili.

4.1 Varnostni elementi

4.1.1 Elektronski podpis

V okolju odvisnih bančnih rešitev (spletnih bank) uporaba elektronskega podpisa ni obvezna in je vezana na interno odločitev posamezne banke.

V informacijsko neodvisnem okolju (med dvema informacijskima sistemoma) za izmenjavo e-računov in ostalih e-dokumentov (e-prijava/e-odjava) je uporaba elektronskega podpisa s kvalificiranim digitalnim potrdilom obvezna in mora biti usklajena z Zakonom o elektronskem poslovanju in elektronskem podpisu (ZEPEP-UPB1).

Elektronski podpis, ki se nahaja v elementu **cd:Document/cd:Signatures/ds:Signature**, mora biti usklajen s standardom W3C Xml-Signature [XmlDSig] (XmlDSig,). Aplikacija mora poskrbeti za naslednje lastnosti elektronskega podpisa:

- Podpisani morajo biti tako podatki, namenjeni računalniški obdelavi, kot tudi vizualizacija elektronskega dokumenta (če je prisotna).
- Podpis /cd:Document/cd:Signatures/ds:Signature mora torej vsebovati dve referenci: na element /cd:Document/cd:Data in, če obstaja, tudi na element /cd:Document/cd:Visualisations.
- Oblika podpisa je: »oviti podpis« (ang. enveloped signature):
ds:Signature/ds:SignedInfo/ds:Reference/ds:Transforms/ds:Transform/@Algorithm = 'http://www.w3.org/2000/09/xmlsig#enveloped-signature'. Uporabijo se naslednji algoritmi: C14N (kanonizacija), SHA1 (zgoščevanje) in RSA (šifriranje):

```
ds:Signature/ds:SignedInfo/ds:CanonicalizationMethod/@Algorithm =  
'http://www.w3.org/TR/2001/REC-xml-c14n-20010315'
```

```
ds:Signature/ds:SignedInfo/ds:SignatureMethod/@Algorithm =  
'http://www.w3.org/2000/09/xmlsig#rsa-sha1'
```

Priporočen način razpečave javnega ključa je s prenosom digitalnega potrdila v elementu **/Paket/ds:Signature/ds:KeyInfo/ds:X509Data/ds:X509Certificate**.

Priporočljivo je, da aplikacija poskrbi za izvedbo elektronskega podpisa, ki je usklajena s priporočili za e-SLOG (<http://www.gzs.si/slo/6679>). Enakovrednost elektronskega podpisa z lastnoročnim se zagotovi z izpolnitvijo zakonodajnih zahtev, opredeljenih z Zakonom o elektronskem poslovanju in elektronskem podpisu (ZEPEP-UPB1) in Uredbo o pogojih za elektronsko poslovanje in elektronsko podpisovanje.

Priporočljivo je, da se pripravi tudi politika elektronskega podpisa, usklajena s priporočili Signature policy:

http://webapp.etsi.org/WorkProgram/Report_WorkItem.asp?WKI_ID=24173&curlItemNr=1&totalNrItems=1&optDisplay=10&qSORT=HIGHVERSION&qETSI_ALL=&SearchPage=TRUE&qETSI_NUMBER=102+573&qINCLUDE_SUB_TB=True&qINCLUDE_MOVED_ON=&qSTOP_FLG=&qKEYWORD_BOOLEAN=&qSTOPPING_OUTDATED=&butSimple=Search&includeNoActiveTB=FALSE&includeSubProjectCode=&qREPORT_TYPE=SUMMARY

in RFC 3125 - Electronic Signature Policies (<http://www.fags.org/rfcs/rfc3125.html>) in zahtevami, opredeljenimi v tem poglavju. Aplikacija mora elektronski podpis izvajati v skladu s politiko.

4.1.2 Šifriranje

Vsebina elektronskega dokumenta (tako podatki kot vsi podrejeni elementi korenkega elementa **cd:Document**) je lahko šifrirana. V tem primeru se vsebina šifriranega dokumenta nahaja v elementu **/cd:Document/xenc:EncryptedData**, ki je edini podrejeni element korenkega elementa ovojnice.

Šifrirano sporočilo **xenc:EncryptedData** mora biti usklajeno s standardom W3C Xml Encryption [XmlEnc]. Aplikacija mora poskrbeti za naslednje lastnosti šifriranja:

- Šifrira se izvorni korenski element **/cd:Document**. Njegova šifrirana vsebina se v skladu s poglavjem "2.1.2 Encrypting XML Element Content (Elements)" standarda [XmlEnc] vstavi v **xenc:EncryptedData**: **xenc:EncryptedData/@Type = 'http://www.w3.org/2001/04/xmlenc#Content'**.
- Za šifriranje se uporablja kombinacija asimetričnega (na simetričnem ključu) in simetričnega (na podatkih) šifriranja.
- Za šifriranje podatkov s simetričnim ključem se uporablja 3DES/CBC: **xenc:EncryptedData/xenc:EncryptionMethod/@Algorithm = 'http://www.w3.org/2001/04/xmlenc#tripleDES-cbc'**.
- Za šifriranje simetričnega ključa se uporablja RSA: **xenc:EncryptedData/xenc:KeyInfo/xenc:EncryptedKey/xenc:EncryptionMethod/@Algorithm = 'http://www.w3.org/2001/04/xmlenc#rsa-1_5'**

4.2 Kodiranje in nizi znakov

XML sporočila omogočajo celoten obseg UTF - 8 nabora znakov.

Udeleženci morajo biti sposobni podpirati latinski nabor znakov, ki se uporablja v mednarodni komunikaciji, in to:

a b c d e f g h i j k l m n o p q r s t u v w x y z
A B C D E F G H I J K L M N O P Q R S T U V W X Y Z
0 1 2 3 4 5 6 7 8 9
/ - ? : () . , ' + Presledek

Pravilo: presledek se ne sme uporabiti na prvem mestu zapisa v xml elementu.

Dodatno morajo udeleženci podpreti obdelavo in hranjenje nabora slovenskih črk.

4.2.1 Opis formatov e-dokumentov

Opisi formatov e-dokumentov, ki so navedeni v nadaljevanju, so predstavljeni v obliki tabel. Vsaka vrstica v tabelah z opisi dokumentov pomeni eno XML oznako. Tabela 2: Stolpci v tabelah z opisi dokumentov opisuje pomen posameznih stolpcev.

Tabela 2: Stolpci v tabelah z opisi dokumentov

Ime stolpca	Opis
Značka	XML oznaka (XML tag, v angleškem jeziku) gnezdenje oz. nivo elementov je opredeljen s +
Naziv elementa	vsebina polja
Opis	pojasnitev vsebine polja, z morebitno navedbo vrednosti
Dolžina	maksimalno število znakov
Z/O	Z - polje je zahtevano, O - polje je opcijsko

Pri prikazih strukture ovojnice, e-računa in drugih dokumentov v nadaljevanju so na slikah obvezni elementi prikazani s polno, opcijski pa s prekinjeno črto.

5 Izmenjava e-dokumentov med uporabnikom in banko

5.1 Kaj morata storiti izdajatelj in prejemnik pred izmenjavo e-dokumentov

Izdajatelj pred izdajo e-dokumentov sklene dogovor z banko, kjer ima odprt transakcijski račun, da se želi vključiti v izmenjavo e-dokumentov. V ta namen izpolni izjavo za vključitev v sistem, ki jo banki posreduje v papirni ali elektronski obliki. V primeru, da se podatki o izdajatelju spremenijo ali izdajatelj želi prenehati z izdajo e-dokumentov, to sporoči svoji banki.

Prejemnik pred prejemom e-dokumentov sklene dogovor z banko, kjer ima odprt transakcijski račun, da se želi vključiti v izmenjavo e-dokumentov. V ta namen izpolni prijavo na prejem e-računov, ki jo banki posreduje v elektronski obliki. Prejemnik vsako spremembo podatkov javi svoji banki. Ravno tako banki sporoči, če želi prenehati s sprejemom e-dokumentov (banki pošlje e-odjavo).

5.2 Vrste e-dokumentov za izmenjavo

V sistemu e-račun se izmenjujejo tudi ostali dokumenti, povezani z e-računi. Dokumenti, ki se izmenjujejo med udeleženci sistema e-račun in podrobnejši opis teh dokumentov se nahaja v poglavju 6 E-dokumenti.

5.3 Izmenjava e-dokumentov

Izmenjava dokumentov poteka na način:

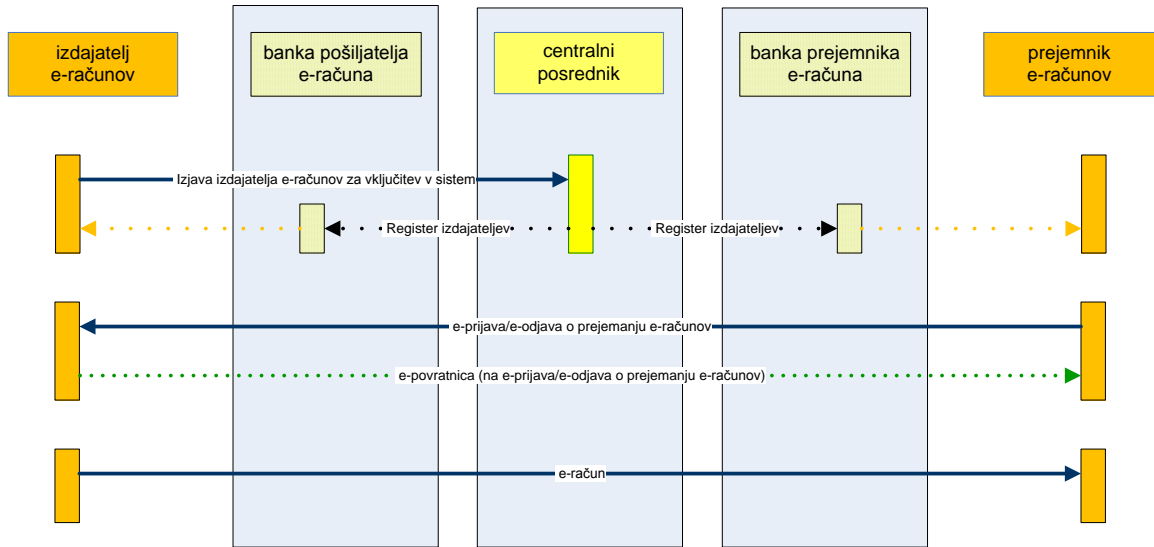
Banka na podlagi izjave izdajatelja le-tega vključi v javno objavljen Register izdajateljev. Po objavi v Registru izdajateljev le-ta lahko prične z izdajo e-dokumentov.

Prejemnik po oddaji e-prijave na prejem e-računov lahko prične prejemati e-dokumente.

Izdajatelj lahko, ni pa obvezno, pošlje prejemniku e-povratnico na prejeto e-prijavo/e-odjavo o prejemanju računov.

Izdajatelj posreduje prejemniku e-račun. Izdajatelj lahko posreduje e-račune v sistem e-račun prek druge pravne osebe (t.i. pošiljatelja), s katerim sklene ločeno pravno razmerje. V ta namen se pri opisu usmerjanja oz. ovojnice vedno uporablja termin pošiljatelj, medtem, ko je iz same vsebine dokumenta (npr. e-račun) razvidno, kdo je njegov izdajatelj.

Potek izmenjave dokumentov (brez dostavnice) je prikazan na sliki spodaj (Slika 2: Potek izmenjave e-dokumentov). Z namenom poenostavitve je na sliki prikazan le pozitiven tok, t.j. izmenjava dokumentov ob predpostavki, da so izmenjeni dokumenti pripravljeni skladno s standardi.



Slika 2: Potek izmenjave e-dokumentov

6 E-dokumenti

6.1 Splošno

E-dokumenti se v sistemu e-račun obvezno izmenjujejo v ovojnicah. Ovojnica definira način obdelave dokumenta oz. je namenjena usmerjanju v okviru sistema e-račun. Pri tem velja, da se ovojnica razlikuje glede na vrsto (tip) osnovnega e-dokumenta. Več o ovojnicah si oglejte v poglavju 6.3 Ovojnica.

V sistemu e-račun se med udeleženci izmenjujejo vrste (tipi) e-dokumentov:

- izjava izdajatelja e-računov za vključitev v sistem (med izdajateljem in banko). Izjava izdajatelja za vključitev v sistem e-račun ni predmet opisa v tem priročniku,
- e-prijava/e-odjava o prejemanju e-računov (med prejemnikom in banko). Več o e-prijavi si oglejte v poglavju 6.4.2 E-prijava/e-odjava o prejemanju e-računov,
- e-račun (med izdajateljem in prejemnikom). Več o e-računu si oglejte v poglavju 6.4.1 E-račun,
- e-povratnica (opcijski dokument med prejemnikom in pošiljateljem). Več o e-povratnicah si oglejte v poglavju 6.5.1 E-povratnica.

Ti dokumenti so namenjeni avtomatski obdelavi pri prejemniku (v formatu XML ali drugem medbančno dogovorjenem formatu).

V sistemu e-račun udeleženci v ovojnici in poleg osnovnega dokumenta (npr. e-računa) lahko izmenjujejo tudi druge priloge in sicer le v medbančno dogovorjenih formatih.

Udeleženci sistema e-račun za izmenjane dokumente prejmejo tudi dostavnico, ki predstavlja povratno informacijo pošiljatelju o ne/uspešni dostavi e-dokumenta. Več o dostavnicah si oglejte v poglavju 6.5.2 Dostavnica.

6.2 Posebnosti obdelave datotek v sistemu e-račun

Osnovna enota za izmenjavo podatkov med udeleženci v sistemu e-račun je datoteka. Glede na to, da usmerjanje dokumentov v okviru sistema e-račun temelji na ovojnicah, je (z namenom hitrejše obdelave) uveljavljen princip, po katerem se datoteke kreirajo tako, da se v posamezno datoteko shrani ovojnice istega tipa, medtem, ko se priloge shrani v ločene datoteke (vse priloge, ki se nanašajo na posamezno ovojnico, v svojo datoteko). Maksimalno število ovojnic v datoteki je stvar nastavitve sistema.

V skladu s tem velja, da ena datoteka lahko vsebuje:

- eno ali več ovojnic istega tipa (t.i. paket),
- vse priloge, ki se nanašajo na posamezno ovojnico.

Datoteke z ovojnicami, ki jih udeleženci izmenjujejo prek sistema e-račun morajo biti obvezno stisnjene, digitalno podpisane in šifrirane z zahtevanim programom (MCT).

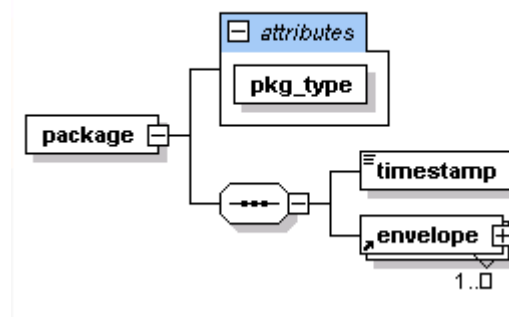
Datoteke s prilogami sistem e-račun obravnava tako, da morajo biti priloge, ki se nanašajo na točno določeno ovojnico, pred posredovanjem v sistem e-račun združene v eno datoteko z zahtevanim programom (Tar), potem pa stisnjene z zahtevanim programom (Gzip).

Format datotek z ovojnicami je opisan v tabeli spodaj (Tabela 3: Format datoteke z ovojnicami).

Tabela 3: Format datoteke z ovojnicami

Značka	Naziv elementa	Opis	Dolžina	Z/O
package	Paket	Korenski element v XML. Paket ima atribut <code>pkg_type</code> , v katerem je naveden tip ovojnic v paketu, ki je lahko: <ul style="list-style-type: none"> - <code>»invoice«</code> - za pakete ovojnic e-računov; - <code>»status«</code> - za pakete statusnih ovojnic; - <code>»general«</code> - za pakete splošnih ovojnic. 		Z
+timestamp	Datum in čas nastanka	Datum in čas kreiranja datoteke v ISO obliki: <code>yyyy-mm-ddThh:mm:ss.sss</code>	23 mest	Z
+envelope	Ovojnica	Za format ovojnic glej sheme za posamezno ovojnico. Pojavnost elementa: [1..n]		Z

Osnovna struktura paketa ovojnic je prikazana v sliki spodaj (Slika 3: Osnovna struktura paketa ovojnic).



Slika 3: Osnovna struktura paketa ovojnic

6.3 Ovojnica

6.3.1 Splošno

Ovojnica v sistemu e-račun igra enako vlogo kot pisemska ovojnica v papirnem svetu. Ovojnica omogoča, da se vsebina ovojnice (e-račun, e-prijava/e-odjava) prenese po e-bančnih poteh od izdajatelja k prejemniku in to brez potrebe po vpogledu v samo vsebino dokumenta. Ovojnica tudi omogoča, da se lahko priloge izvozi in da se na podlagi prejetega e-računa pripravi plačilni nalog. Podrobna vsebina ovojnice je dogovorjena s standardom in je razložena v nadaljevanju poglavja.

Za posredovanje posameznega tipa dokumenta se zahteva točno določen tip ovojnice, in sicer:

- ovojnica za e-račun (za izmenjavo e-računov),
- splošna ovojnica (za izmenjavo e-dokumentov, razen e-računov npr. e/prijave),
- statusna ovojnica (za izmenjavo e-povratnice in dostavnice).

Vse ovojnice vsebujejo podatke za usmerjanje (podatke za identifikacijo pošiljatelja <sender>; podatke za identifikacijo prejemnika <receiver>), podatke o izvoru dokumenta <doc_data> ter podatke o prilogah <attachments>. Dodatno vsebuje ovojnica za e-račun še podatke za plačilo <payment_data> ter statusna ovojnica podatke o e-dokumentu <status_data>. Posamezni segmenti podatkov so opisani v nadaljevanju.

Ovojnica za e-račun je prilagojena usmerjanju in plačevanju e-računov (t.j. pripravi plačilnega naloga v e-banki). Vsebuje podatke za usmerjanje (podatke za identifikacijo pošiljatelja, podatke za identifikacijo prejemnika), podatke o izvoru dokumenta, podatke za plačilo ter podatke o prilogah.

Splošna ovojnica je namenjena posredovanju e-prijav/e-odjav o prejemanju e-računov. Splošna ovojnica vsebuje samo podatke za usmerjanje (podatke za identifikacijo pošiljatelja, podatke za identifikacijo prejemnika), podatke o izvoru dokumenta ter podatke o prilogah.

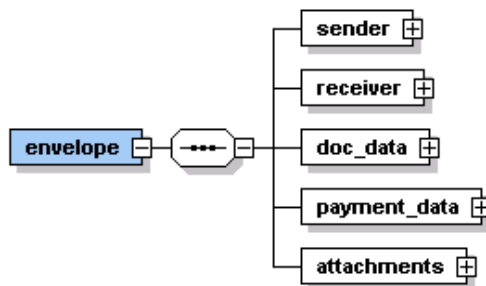
Statusna ovojnica je namenjena posredovanju povratnih informacij, s katerimi se posredujejo informacije o uspešnosti dostave e-dokumentov prejemniku oz. informacije o uspešnosti sprejema dokumentov na strani prejemnika. Statusna ovojnica vsebuje podatke za usmerjanje (podatke za identifikacijo pošiljatelja, podatke za identifikacijo prejemnika), podatke o izvoru dokumenta, podatke o osnovnem dokumentu ter opcijsko podatke o prilogah.

Pri usmerjanju ovojnice sta ključna podatka:

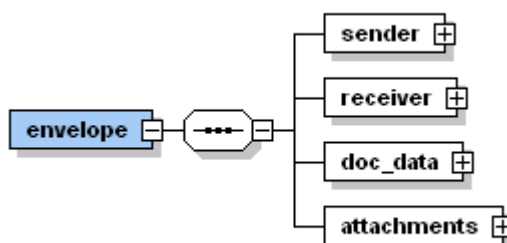
- BIC koda banke pošiljatelja in prejemnika,
- IBAN številka transakcijskega računa pošiljatelja in prejemnika.

Navedba obeh podatkov v ovojnici je obvezna.

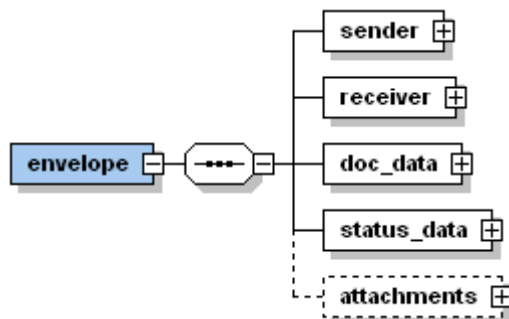
Osnovna struktura ovojnic, ki opredeljuje posamezne podatkovne segmente, je prikazana na slikah spodaj (Slika 4: Osnovna struktura ovojnice za e-račun, Slika 5: Osnovna struktura splošne ovojnice, Slika 6: Osnovna struktura statusne ovojnice).



Slika 4: Osnovna struktura ovojnice za e-račun



Slika 5: Osnovna struktura splošne ovojnice



Slika 6: Osnovna struktura statusne ovojnice

6.3.2 Podatki za usmerjanje

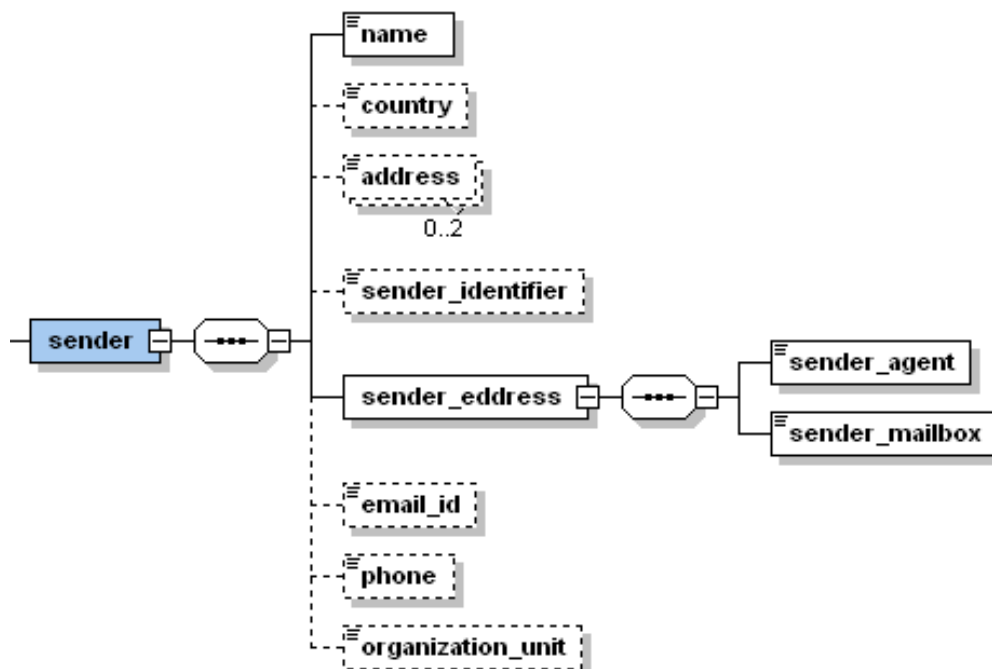
Podatki za usmerjanje so sestavljeni iz dveh segmentov:

- podatki za identifikacijo pošiljatelja,
- podatki za identifikacijo prejemnika.

6.3.2.1 Podatki za identifikacijo pošiljatelja

Segment podatkov za identifikacijo pošiljatelja je prisoten v vseh treh tipih ovojnic.

Strukturo segmenta ovojnice s podatki za identifikacijo pošiljatelja prikazuje slika spodaj (Slika 7: Segment ovojnice s podatki za identifikacijo pošiljatelja). Pomen posameznih polj je podrobneje opisan v tabeli spodaj (Tabela 4: Segment ovojnice s podatki za identifikacijo pošiljatelja).



Slika 7: Segment ovojnice s podatki za identifikacijo pošiljatelja

Tabela 4: Segment ovojnice s podatki za identifikacijo pošiljatelja

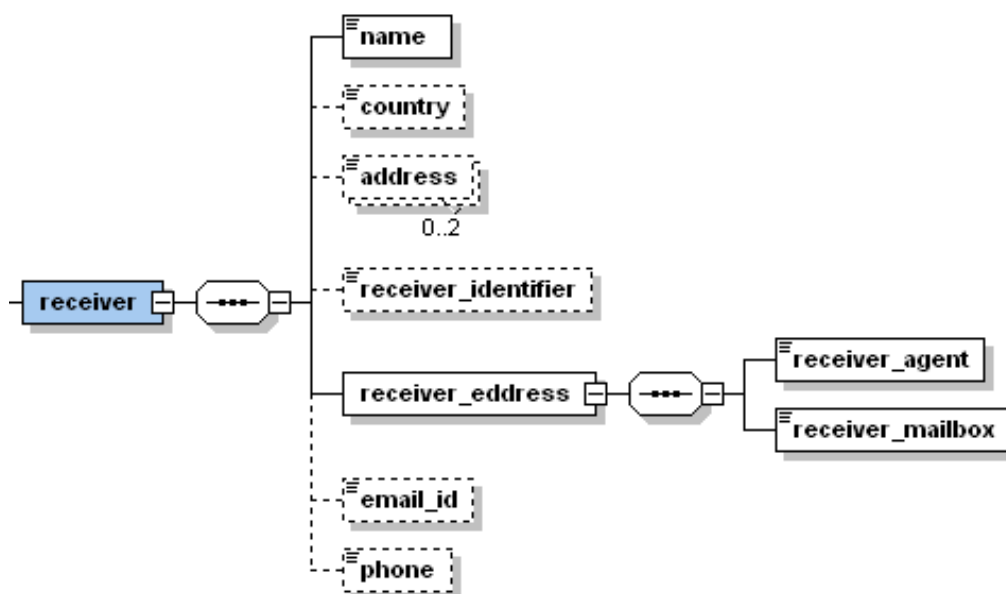
Značka	Naziv elementa	Opis	Dolžina	Z/O
+sender	Podatki za identifikacijo pošiljatelja			Z
++name	Naziv pošiljatelja	Naziv pošiljatelja.	70 mest	Z
++country	Oznaka države pošiljatelja	Dvomesna oznaka države pošiljatelja (po ISO3166, primer: za Slovenijo se vpiše vrednost "SI") V polje se vpišejo črke.	2 mesti	O
++address	Naslov pošiljatelja	Element se lahko večkrat ponovi. Prva pojavitev elementa podaja naslov pošiljatelja. Druga pojavitev elementa podaja poštno številko in kraj pošiljatelja (primer: 1000 LJUBLJANA). Pojavnost: [0..2]	70 mest	O
++sender_identifier	ID za DDV / DŠ / Creditor ID (po SEPA)	Identifikator za DDV / davčna številka pošiljatelja / Creditor ID (po SEPA DD). Referenčni dokument: creditor identifier overview (verzija 1.8, epc262-08). Primer za Slovenijo: SI02ZZZ12345678	25 mest	Z
++sender_address	E-naslov pošiljatelja			Z
+++sender_agent	BIC koda banke pošiljatelja	BIC (Bank Identification Code) koda banke pošiljatelja.	11 mest	Z

Značka	Naziv elementa	Opis	Dolžina	Z/O
		V polje se vpiše 11-mestna BIC koda.		
+++sender_mailbox	IBAN pošiljatelja	Transakcijski račun pošiljatelja v IBAN strukturi (ISO format).	34 mest	Z
++email_id	Elektronski naslov pošiljatelja	Elektronski naslov pošiljatelja, na katerega lahko prejemnik pošiljatelju posreduje morebitna vprašanja.	70 mest	O
++phone	Telefonska številka pošiljatelja	Telefonska številka pošiljatelja za reševanje reklamacij v zvezi s prejetim e-računom. V polje se vpišejo znaki.	35 mest	O
++organisation_unit	Prodajno mesto pošiljatelja	Številka prodajnega mesta pošiljatelja e-računa. Podatek se navaja, ko ima pošiljatelj razvejano mrežo prodajnih enot, v okviru katerih izdaja račune.	35 mest	O

6.3.2.2 Podatki za identifikacijo prejemnika

Segment podatkov za identifikacijo prejemnika je prisoten v vseh treh tipih ovojnic.

Strukturo segmenta ovojnice s podatki za identifikacijo prejemnika prikazuje slika spodaj (Slika 8: Segment ovojnice s podatki za identifikacijo prejemnika). Pomen posameznih polj je podrobneje opisan v tabeli spodaj (Tabela 5: Segment ovojnice s podatki za identifikacijo prejemnika).



Slika 8: Segment ovojnice s podatki za identifikacijo prejemnika

Tabela 5: Segment ovojnice s podatki za identifikacijo prejemnika

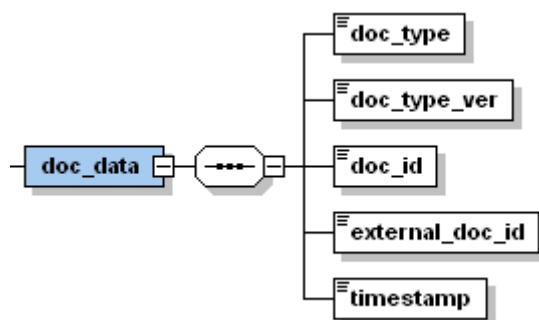
Značka	Naziv elementa	Opis	Dolžina	Z/O
+receiver	Podatki za identifikacijo prejemnika			Z
++name	Naziv prejemnika	Naziv prejemnika.	70 mest	Z

Značka	Naziv elementa	Opis	Dolžina	Z/O
++country	Oznaka države prejemnika	Dvomesna oznaka države prejemnika (po ISO3166, primer: za Slovenijo se vpiše vrednost "SI") V polje se vpišejo črke.	2 mesti	0
++address	Naslov prejemnika	Element se lahko večkrat ponovi. Prva pojavitev elementa podaja naslov prejemnika. Druga pojavitev elementa podaja poštno številko in kraj prejemnika (primer: 1000 LJUBLJANA). Pojavnost: [0..2]	70 mest	0
++receiver_identifier	ID za DDV / DŠ / Creditor ID (po SEPA)	Identifikator za DDV / davčna številka pošiljatelja / Creditor ID (po SEPA). Referenčni dokument: creditor identifier overview (verzija 1.8, epc262-08). Primer za Slovenijo: SI02ZZZ12345678	25 mest	0
++receiver_address	E-naslov prejemnika			Z
+++receiver_agent	BIC koda banke prejemnika	BIC (Bank Identification Code) koda banke prejemnika. V polje se vpiše 11-mestna BIC koda.	11 mest	Z
+++receiver_mailbox	IBAN prejemnika	Transakcijski račun prejemnika v IBAN strukturi (ISO format).	34 mest	Z
++email_id	Elektronski naslov prejemnika	Elektronski naslov prejemnika, na katerega lahko pošiljatelj prejemniku posreduje morebitna opozorila, obvestila, itd.	70 mest	0
++phone	Telefonska številka prejemnika	Telefonska številka prejemnika.	35 mest	0

6.3.3 Podatki o izvoru dokumenta

Segment podatkov o izvoru dokumenta je prisoten v vseh treh tipih ovojnic.

Strukturo segmenta ovojnice s podatki o izvoru dokumenta prikazuje slika spodaj (Slika 9: Segment ovojnice s podatki o izvoru dokumenta). Pomen posameznih polj je podrobneje opisan v tabeli spodaj (Tabela 6: Segment ovojnice s podatki o izvoru dokumenta).



Slika 9: Segment ovojnice s podatki o izvoru dokumenta

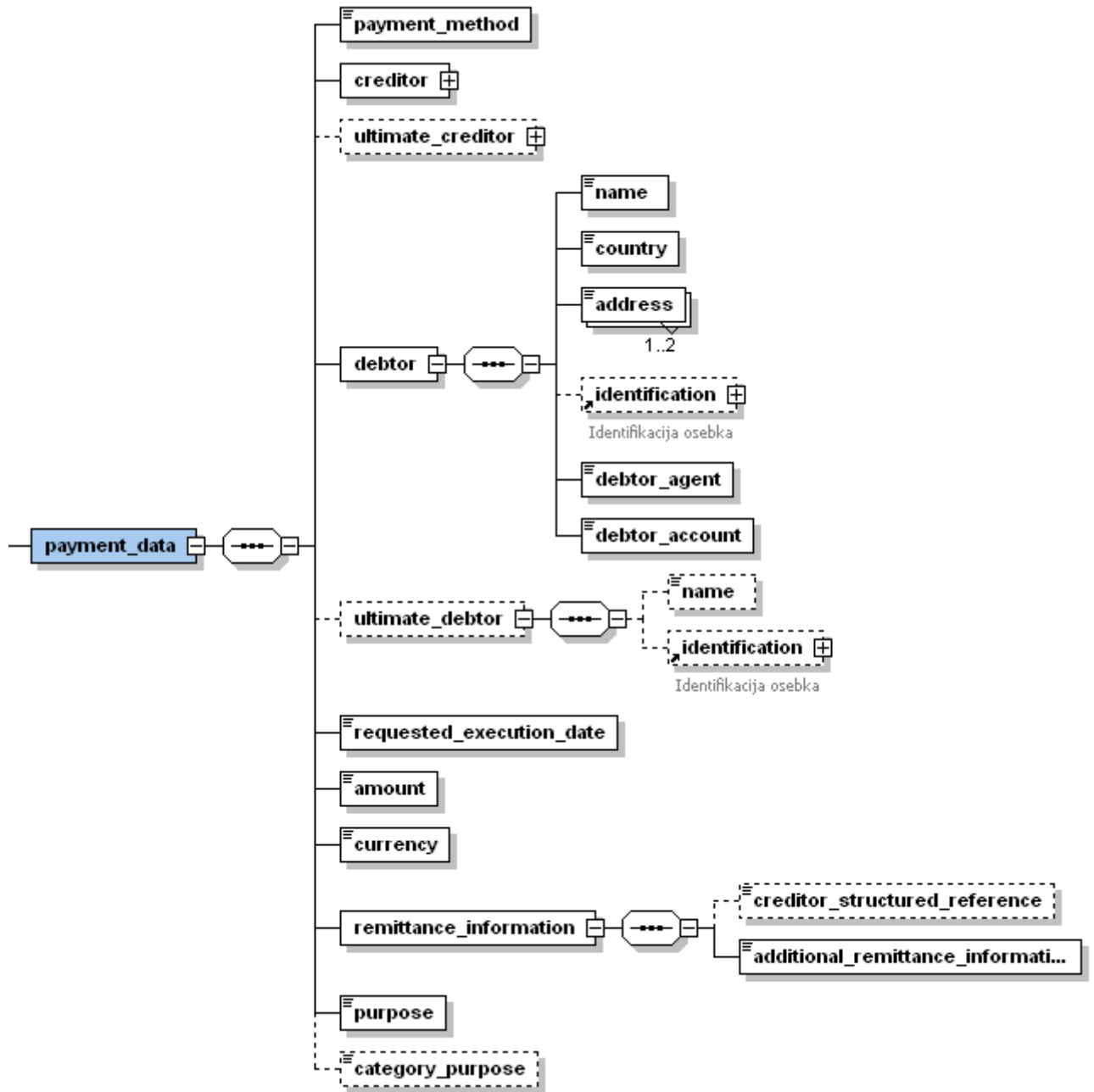
Tabela 6: Segment ovojnice s podatki o izvoru dokumenta

Značka	Naziv elementa	Opis	Dolžina	Z/O
+doc_data	Podatki o izvoru dokumenta			Z
++doc_type	Tip dokumenta	V polje se vpiše vrednost iz »Šifrant tipov dokumentov«.	10 mest	Z
++doc_type_ver	Verzija dokumenta	Verzija dokumenta e-računa v sistemu za distribucijo. Trenutna veljavna verzija je »01«.	2 mesti	Z
++doc_id	ID dokumenta banke pošiljatelja	ID dokumenta banke pošiljatelja. V polje se vpiše enolična oznaka dokumenta, ki jo določi banka pošiljatelja. Banka pošiljatelja zagotavlja enoličnost identifikacijske številke.	35 mest	Z
++external_doc_id	Pošiljateljov identifikator dokumenta	Pošiljateljov identifikator dokumenta. Praviloma je to številka računa, naročniška številka, itd.	35 mest	Z
++timestamp	Datum in čas nastanka	Datum in čas nastanka ovojnice dokumenta. Vrednost je v ISO formatu: yyyy-mm-ddThh:mm:ss.sss	23 mest	Z

6.3.4 Podatki za plačilo

Segment podatkov za plačilo je prisoten samo v ovojnici za e-račun.

Strukturo segmenta ovojnice s podatki za plačilo prikazujeta sliki spodaj (Slika 10: Segment ovojnice s podatki za plačilo (1. del) in Slika 11: Segment ovojnice s podatki za plačilo (2. del)). Pomen posameznih polj je podrobneje opisan v tabeli spodaj (Tabela 7: Segment ovojnice s podatki za plačilo).



Slika 11: Segment ovojnice s podatki za plačilo (2. del)

Tabela 7: Segment ovojnice s podatki za plačilo

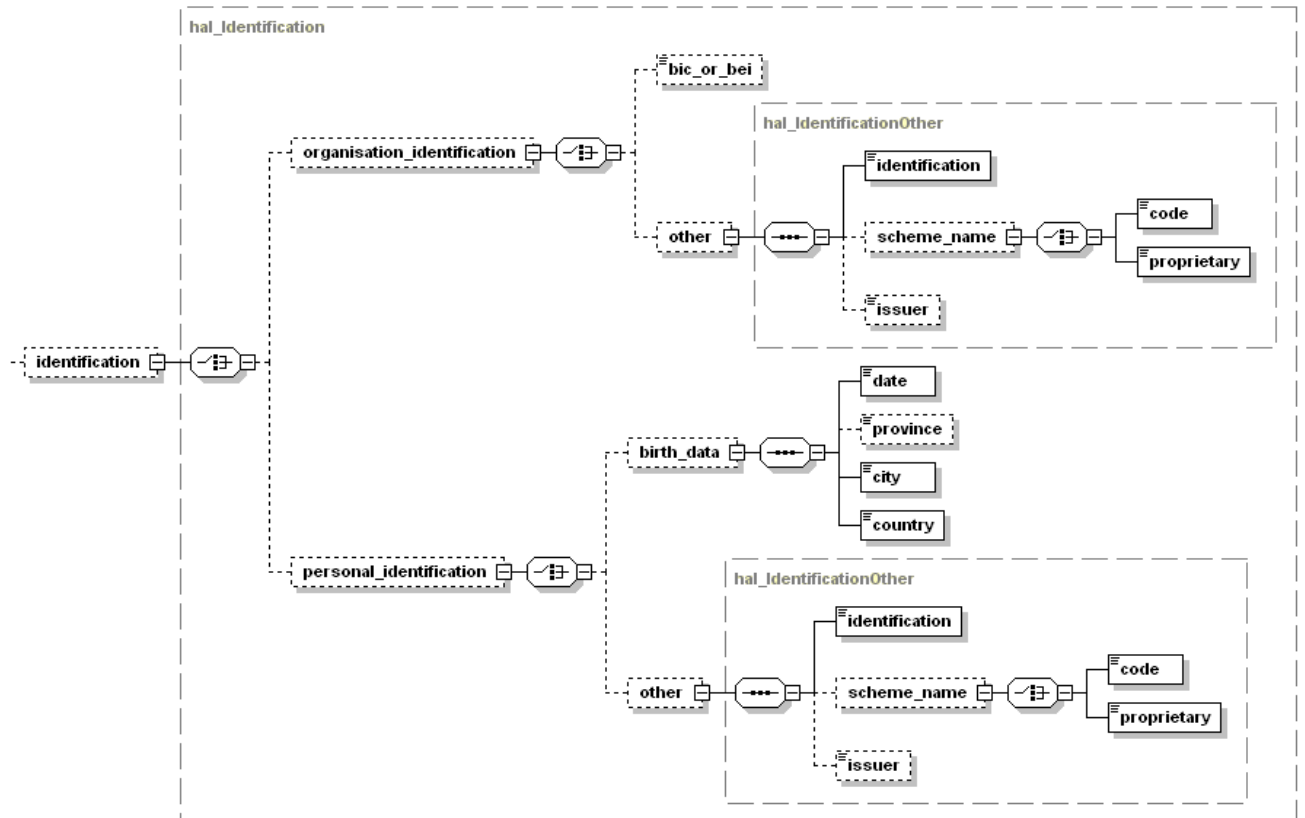
Značka	Naziv elementa	Opis	Dolžina	Z/O
+payment_data	Podatki za plačilo			Z
++payment_method	Način plačila e-računa	Način plačila e-računa. Opredeljuje na kakšen način je/bo e-račun plačan. V polje se lahko vpiše ena od naslednjih vrednosti: - 0 - račun je potrebno plačati - 1 - račun bo plačan preko direktne obremenitve in ga ni potrebno plačati - 2 - račun je že bil plačan - 3 - drugo - ni možnosti plačila - 4 - direktno plačilo (Za uporabo je potreben dogovor s pogodbeno banko)	1 mesto	Z
++creditor	Podatki o prejemniku plačila			Z
+++name	Naziv prejemnika plačila	Naziv prejemnika plačila	70 mest	Z
+++country	Oznaka države	Dvomesna oznaka države prejemnika plačila (po ISO3166, primer: za Slovenijo se vpiše vrednost "SI") V polje se vpišejo črke.	2 mesti	Z
+++address	Naslov prejemnika plačila	Element se lahko večkrat ponovi. Prva pojavitev elementa podaja naslov prejemnika plačila. Druga pojavitev elementa podaja pošto številko in kraj prejemnika plačila (primer: 1000 LJUBLJANA). Pojavnost: [1..2]	70 mest	Z
+++identification	Identifikacija prejemnika plačila	Element vsebuje podelemente, opisane v »Schema elementov za identifikacijo osebk«		O
+++creditor_agent	BIC banke prejemnika plačila	BIC (Bank Identification Code) koda banke prejemnika plačila.	11 mest	Z
+++creditor_account	IBAN prejemnika plačila	Transakcijski račun prejemnika plačila v IBAN strukturi (ISO format).	34 mest	Z
++ultimate_creditor	Referenčna stranka prejemnika - upnik			O
+++name	Naziv referenčne stranke	Naziv referenčne stranke.	70 mest	O
+++identification	Identifikacija referenčne stranke	Identifikacija referenčne stranke. Element vsebuje podelemente, opisane v »Schema elementov za identifikacijo osebk«		O
++debtor	Podatki o nalogodajalcu - plačniku			Z
+++name	Naziv plačnika		70 mest	Z
+++country	Oznaka države	Dvomesna oznaka države plačnika (po ISO3166, primer: za Slovenijo se vpiše vrednost "SI") V polje se vpišejo črke.	2 mesti	Z
+++address	Naslov plačnika	Element se lahko večkrat ponovi. Prva pojavitev elementa podaja naslov plačnika. Druga pojavitev elementa podaja pošto številko in kraj plačnika (primer: 1000 LJUBLJANA). Pojavnost: [1..2]	70 mest	Z

Značka	Naziv elementa	Opis	Dolžina	Z/O
+++identification	Identifikacija plačnika	V plačilnem nalogu je dolžnik referenčna stranka nalogodajalca/plačnika. Element vsebuje podelemente, opisane v »Schema elementov za identifikacijo osebka«	35 mest	O
+++debtor_agent	BIC banke plačnika	BIC (Bank Identification Code) koda banke plačnika.	11 mest	Z
+++debtor_account	IBAN plačnika	Transakcijski račun plačnika v IBAN strukturi (ISO format).	34 mest	Z
++ultimate_debtor	Podatki o dolžniku			O
+++name	Naziv dolžnika	V polje se vpiše naziv dolžnika.	70 mest	O
+++identification	Identifikacija dolžnika	Element vsebuje podelemente, opisane v »Schema elementov za identifikacijo osebka«		O
++requested_execution_date	Rok plačila	Datum zapadlosti plačila. Datum se vpiše v ISO formatu.	ISO datum	Z
++amount	Skupni znesek za plačilo	Skupni znesek za plačilo računa. Znesek lahko sestavlja do 9 celoštevilskih mest in 2 decimalni mesti, ločeni z decimalno piko. Primer: 999999999.99	12 mest	Z
++currency	Oznaka valute	V polje se vpiše trimestna oznaka valute (po ISO4217).	3 mesta	Z
++remittance_information	Podatki o nakazilu	Referenca prejemnika plačila. Obvezna je uporaba najmanj enega od podpolj (Strukturirana referenca ali Dodatni podatki o nakazilu).		Z
+++creditor_structured_reference	Strukturirana referenca	Strukturirana referenca po Pravilih za oblikovanje in uporabo standardiziranih referenc pri opravljanju plačilnih storitev, ki so definirana s strani ZBS.	35 mest	O
+++additional_remittance_information	Dodatni podatki o nakazilu	Dodatni podatki o nakazilu.	140 mest	Z
++purpose	Koda namena	Koda namena, v skladu z ISO šifrantom.	4 mesta	Z
++category_purpose	Kategorija namena	Koda kategorije namena, v skladu z ISO šifrantom.	4 mesta	O

6.3.4.1 Podatki za identifikacijo osebka

Podatki za plačilo vsebujejo tudi podatke za identifikacijo osebka, ki se uporabljajo za identifikacijo prejemnika, upnika, plačnika in dolžnika. Identificirana oseba lahko nastopa kot pravna ali fizična oseba, nikakor pa ne oboje.

Strukturo podatkov za identifikacijo osebka prikazuje slika spodaj (Slika 12: Podatki za identifikacijo osebka). Pomen posameznih polj je podrobneje opisan v tabeli spodaj (Tabela 8: Podatki za identifikacijo osebka).



Slika 12: Podatki za identifikacijo osebká

Tabela 8: Podatki za identifikacijo osebká

Značka	Naziv elementa	Opis	Dolžina	Z/O
+++identification	Identifikacija osebká			0
++++organisation identification	Identifikacija pravne osebe	Pojavitev tega elementa se izključuje s pojavitvijo elementa »personal identification«.		0
+++++bic_or_bei	BIC ali BEI	V polje se vpiše BIC - Bank Identifier Code ali BEI - Bussiness Entity Identifier, kadar se je pravna oseba identificirala z BIC ali z BEI oznako. Pojavitev tega elementa se izključuje z elementom »other«.	11 mest	0
+++++other	Druga identifikacija	Druga identifikacija, ki omogoča vnos identifikacije in izdajatelja dokumenta. Polje ima podelemente, opisane v nadaljevanju. Pojavitev tega elementa se izključuje z elementom »bic or bei«		0
+++++identification	Identifikacija	Identifikacija, podana s strani izdajatelja dokumenta.	35 mest	Z
+++++scheme_name	Shema	Polje ima podelemente, opisane v nadaljevanju.		0

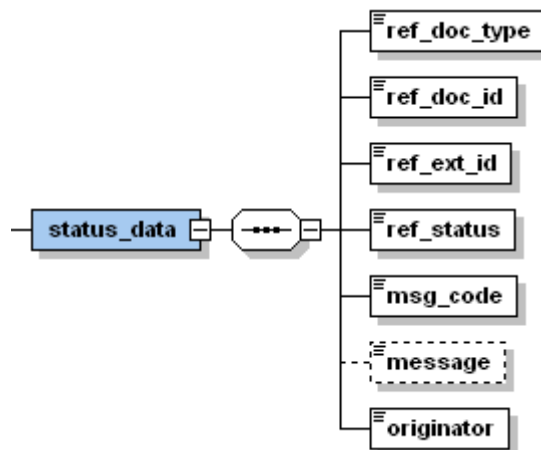
Značka	Naziv elementa	Opis	Dolžina	Z/O
+++++++code	Koda	<p>Ime identifikacijske sheme, podano s kodo, ki je definirana po ISO šifrantu ExternalOrganizationIdentification1Code (http://www.iso20022.org/External_Code_Lists_and_DSS.page).</p> <p>Vrednosti šifranta (nabor vedno preverite na spletni strani ISO):</p> <ul style="list-style-type: none"> - BANK , CBID, CHID, COID, CUST, DUNS, EMPL, GS1G , SREN, SRET, TXID. - Primer: Koda se nastavi na vrednost »TXID«, v kolikor se bo v polje »identification« vpisala davčna številka. <p>Pojavitev tega elementa se izključuje z elementom »proprietary«</p>	4 mesta	Z
+++++++proprietary	Lastna identifikacija	<p>Ime lastne identifikacijske sheme - podane s tekstovnim opisom. V polje se vpiše ime lastne identifikacijske sheme, ki ni zajeta v ISO šifrantu ExternalOrganizationIdentification1Code.</p> <p>Pojavitev tega elementa se izključuje z elementom »code«.</p>	35 mest	Z
+++++issuer	Izdajatelj dokumenta	Izdajatelj identifikacije, zapisane v elementu »identification«, zgoraj.	35 mest	O
+++personal_identification	Identifikacija fizične osebe	Pojavitev tega elementa se izključuje s pojavitvijo elementa »organisation identification«.		O
+++++birth_data	Datum in kraj rojstva	<p>Rojstni podatki fizične osebe. Polje vsebuje pod-elemente, opisane v nadaljevanju.</p> <p>Pojavitev tega elementa se izključuje s pojavitvijo elementa »other«.</p>		O
+++++date	Datum rojstva	Datum rojstva v ISO formatu.	ISO datum	Z
+++++province	Regija rojstva	Regija rojstva.	35 mest	O
+++++city	Mesto rojstva	Mesto rojstva.	35 mest	Z
+++++country	Država rojstva	Država rojstva. V polje se vpiše dvomestna oznaka po ISO3166, primer: za Slovenijo je »SI«.	2 mesti	Z
+++++other	Druga identifikacija	<p>Druga identifikacija, ki omogoča vnos identifikacije in »Izdajatelja dokumenta«. Polje ima pod-elemente, opisane v nadaljevanju.</p> <p>Pojavitev tega elementa se izključuje s pojavitvijo elementa »birth_data«.</p>		O
+++++identification	Identifikacija	Unikatna in nedvoumna identifikacija (npr. številka potnega lista).	35 mest	Z
+++++scheme_name	Shema	Polje ima podelemente, opisane v nadaljevanju.		O

Značka	Naziv elementa	Opis	Dolžina	Z/O
+++++++code	Koda	<p>Ime identifikacijske sheme, podane s kodo, ki je definirana po ISO šifrantu ExternalPersonIdentification1Code (http://www.iso20022.org/External_Code_Lists_and_DSS.page).</p> <p>Vrednosti šifranta:</p> <ul style="list-style-type: none"> - ARNU - registrska številka nerezidenta določena s strani uradnega registra - CCPT - številka potnega lista - CUST - številka določena komitentu s strani izdajatelja - DRLC - številka vozniškega dovoljenja - EMPL - številka dodeljena zaposlenemu s strani uradnega registra - NIDN - nacionalna identifikacijska številka - SOSE - številka socialnega zavarovanja določena s strani uradne avtoritete - TXID - davčna identifikacijska številka dodeljena s strani davčnega organa <p>Primer: Koda se nastavi na vrednost »CCPT«, v kolikor se bo v polje »identification« vpisala številka potnega lista.</p> <p>Pojavitev tega elementa se izključuje s pojavitvijo elementa »proprietary«</p>	4 mesta	Z
+++++++proprietary	Lastna identifikacija	<p>Ime lastne identifikacijske sheme - podane s tekstovnim opisom. Poda se ime lastne identifikacijske sheme, ki ni zajeta v ISO šifrantu ExternalPersonIdentification1Code.</p> <p>Pojavitev tega elementa se izključuje s pojavitvijo elementa »code«</p>	35 mest	Z
+++++++issuer	Izdajatelj dokumenta	Izdajatelj identifikacije, zapisane v elementu »identification«, zgoraj.	35 mest	O

6.3.5 Podatki o osnovnem dokumentu

Segment s podatki o osnovnem dokumentu je samo v statusni ovojnici, medtem, ko v drugih dveh tipih ovojnic ni prisoten. Vsebuje podatke o osnovnem dokumentu, na katerega se dostavnica ali e-povratnica nanaša.

Strukturo segmenta ovojnice s podatki o osnovnem dokumentu prikazuje slika spodaj (Slika 13: Statusna ovojnica - segment s podatki o e-dokumentu). Pomen posameznih polj je podrobneje opisan v tabeli spodaj (Tabela 9: Segment ovojnice s podatki o e-dokumentu).



Slika 13: Statusna ovojnica - segment s podatki o e-dokumentu

Tabela 9: Segment ovojnice s podatki o e-dokumentu

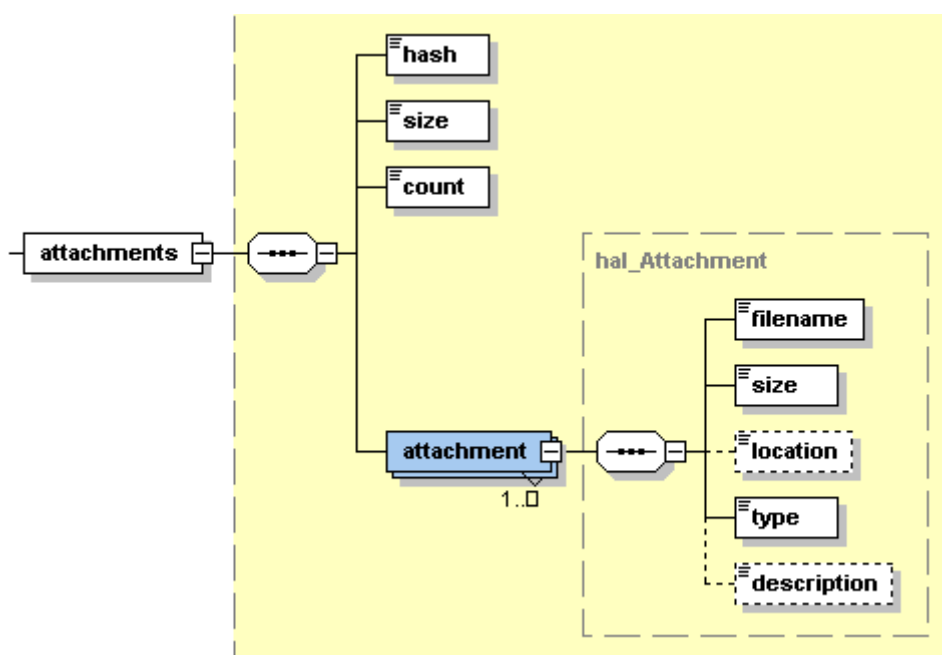
Značka	Naziv elementa	Opis	Dolžina	Z/O
+status_data	Podatki o osnovnem dokumentu			Z
++ref_doc_type	Tip osnovnega dokumenta	Vrsta osnovnega dokumenta. Za posamezen vrsto osnovnega dokumenta glej »Šifrant tipov dokumenta«.	10 mest	Z
++ref_doc_id	ID osnovnega dokumenta banke pošiljatelja	Oznaka osnovnega dokumenta banke pošiljatelja. V polje se vpiše enolična oznaka osnovnega dokumenta, ki jo določi banka pošiljatelja. Vrednost v polju mora biti enaka oznaki doc_id v osnovnem dokumentu.	35 mest	Z
++ref_ext_id	ID osnovnega dokumenta pošiljatelja	V polje se vpiše pošiljateljev identifikator osnovnega dokumenta. Vrednost v polju mora biti enaka oznaki external_doc_id v osnovnem dokumentu.	35 mest	Z
++ref_status	Status osnovnega dokumenta	Status osnovnega dokumenta, ki zagotavlja informacijo o statusu dokumenta pri prenosu v sistemu (dostavnica) ali pri prejemniku (e-povratnica). Možne vrednosti so definirane s tipom statusnega dokumenta in so naslednje: 1. Statusni dokument je dostavnica: - -1 (minus) - nedostavljen (osnovni dokument ni dostavljen do prejemnika) - negativna dostavnica - 0 - dostavljen (osnovni dokument je dostavljen do prejemnika) - pozitivna dostavnica 2. Statusni dokument je e-povratnica: - 1 - sprejet (osnovni dokument je dostavljen in sprejet s strani prejemnika) - pozitivna e-povratnica - 2 - zavržen (osnovni dokument je dostavljen, vendar zavržen s strani prejemnika) - negativna e-povratnica	1 mesto	Z
++msg_code	Šifra sprejema/zavrnitve	Šifra iz šifranta kod sprejema/ zavrnitve.	4 mesta	Z

Značka	Naziv elementa	Opis	Dolžina	Z/O
++message	Vsebina sporočila sprejema/zavrnitve	Razlog sprejema/ zavrnitve.	512 mest	0
++originator	BIC koda izvora	BIC koda centralnega procesorja ali banke pošiljateljice statusne ovojnice. V primeru, da dokument pošilja banka, je vrednost v polju enaka BIC kodi banke pošiljatelja.	11 mest	Z

V statusni ovojnici in e-povratnici se za opis napak uporablja šifra oz. koda sprejema/zavrnitve in (opcijsko) razlog zavrnitve. Tudi v primeru sprejema dokumenta se uporabi kodo iz šifranta, in sicer gre za kodo, ki označuje sprejem. Šifrant kod sprejema/zavrnitve je naveden v tabeli (Tabela 18: Šifrant kod sprejema/zavrnitve).

6.3.6 Podatki o prilogah

Segment podatkov o prilogah je prisoten v vseh treh tipih ovojnic. Strukturo segmenta ovojnice s podatki o prilogah prikazuje slika spodaj (Slika 14: Segment ovojnice s podatki o prilogah). Pomen posameznih polj je podrobneje opisan v tabeli spodaj (Tabela 10: Segment ovojnice s podatki o prilogah).



Slika 14: Segment ovojnice s podatki o prilogah

Tabela 10: Segment ovojnice s podatki o prilogah

++attachments	Podatki o prilogah			0
---------------	--------------------	--	--	---

++hash	SHA1 hash	Zgoščena vrednost, ki se izračuna nad paketom vseh prilog po algoritmu SHA1. Zgoščena vrednost se izračuna nad paketom, pripravljenim za pošiljanje, t.j. paketom, ki je že združen s tar in komprimiran z gz.	40 mest	Z
++size	Velikost vseh prilog v paketu	Skupna velikost vseh prilog (nekomprimiranih) v paketu. Podana je v bytih. V polje se vpiše seštevek velikosti posameznih prilog v paketu.	8 mest	Z
++count	Število prilog	Število prilog v paketu.	8 mest	Z
++attachment	Priloga			Z
+++filename	Ime priloge	Naziv datoteke - ime posamezne priloge.	100	Z
+++size	Velikost priloge	Velikost priloge (nekomprimirane), podana v bytih.	8 mest	Z
+++location	Pot do priloge	Pot oziroma mesto, kjer se nahaja datoteka, ki jo je potrebno vključiti v paket. V primeru, če pot ni navedena, se za privzeto upošteva mapa, na kateri se nahaja ovojnica. Dovoljen je tudi URL naslov.	150 mest	O
+++type	Tip formata priloge	Format datoteke priloge. Primer vsebine: XML, PDF, TXT, itd.	10 mest	Z
+++description	Opis priloge	Opis priloge.	250 mest	O

6.3.7 Uparjanje ovojnic in tipov dokumentov

Tip dokumenta za osnovne dokumente je definiran v ovojnici (podatek `doc_type`). Nabor vrednosti za tip dokumenta, ki je opredeljen v ovojnici, je opredeljen v tabeli (Tabela 16: Šifrant tipov dokumentov).

6.3.8 Ovojnica za e-račun

Ovojnica za e-račun se uporablja izključno za posredovanje e-računov in je glede na druge tipe ovojnic specifična v tem, da vsebuje tudi sklop "Podatki za plačilo", ki je osnova za pripravo plačilne transakcije. Struktura ovojnice za e-račun je prikazana v tabeli spodaj (Tabela 11: Ovojnica za e-račun).

Struktura e-dokumenta za izmenjavo e-računa je sestavljena na sledeči način:

- Ovojnica za e-račun:
 - e-račun kot prva priloga, ki je namenjen avtomatski obdelavi pri prejemniku (v formatu XML ali drugem formatu, dogovorjenim med izdajateljem in prejemnikom e-računov in banko) - obvezno,
 - ostale priloge - opsijsko.

Priporočilo: Banke priporočajo uporabo XML formata kot prve priloge in PDF formata kot druge priloge. Če se izdajatelj in prejemnik dogovorita za drugačen format, se izdajatelj pred tem uskladi s svojo banko.

Tabela 11: Ovojnica za e-račun

Značka	Naziv elementa	Opis	Dolžina	Z/O
--------	----------------	------	---------	-----

Značka	Naziv elementa	Opis	Dolžina	Z/O
envelope	Ovojnica	Korenski element ovojnice		Z
+sender	Podatki za identifikacijo pošiljatelja			Z
++name	Naziv pošiljatelja	Naziv pošiljatelja.	70 mest	Z
++country	Oznaka države pošiljatelja	Dvomestna oznaka države pošiljatelja (po ISO3166, primer: za Slovenijo se vpiše vrednost "SI"). V polje se vpišejo črke.	2 mesti	O
++address	Naslov pošiljatelja	Element se lahko večkrat ponovi. Prva pojavitev elementa podaja naslov pošiljatelja. Druga pojavitev elementa podaja poštno številko in kraj pošiljatelja (primer: 1000 LJUBLJANA). Pojavnost: [0..2]	70 mest	O
++sender_identifier	ID za DDV / DŠ / Creditor ID (po SEPA)	Identifikator za DDV / davčna številka pošiljatelja / Creditor ID (po SEPA DD). Referenčni dokument: creditor identifier overview (verzija 1.8, epc262-08). Primer za Slovenijo: SI02ZZZ12345678	25 mest	O
++sender_address	E-naslov pošiljatelja			Z
+++sender_agent	BIC koda banke pošiljatelja	BIC (Bank Identification Code) koda banke pošiljatelja. V polje se vpiše 11-mestna BIC koda.	11 mest	Z
+++sender_mailbox	IBAN pošiljatelja	Transakcijski račun pošiljatelja v IBAN strukturi (ISO format).	34 mest	Z
++email_id	Elektronski naslov pošiljatelja	Elektronski naslov pošiljatelja, na katerega lahko prejemnik pošiljatelju posreduje morebitna vprašanja.	70 mest	O
++phone	Telefonska številka pošiljatelja	Telefonska številka pošiljatelja za reševanje reklamacij v zvezi s prejetim e-računom. V polje se vpišejo znaki.	35 mest	O
++organisation_unit	Prodajno mesto pošiljatelja	Številka prodajnega mesta pošiljatelja e-računa. Podatek se navaja, ko ima pošiljatelj razvejano mrežo prodajnih enot, v okviru katerih izdaja račune.	35 mest	O
+receiver	Podatki za identifikacijo prejemnika			Z
++name	Naziv prejemnika	Naziv prejemnika.	70 mest	Z
++country	Oznaka države prejemnika	Dvomestna oznaka države prejemnika (po ISO3166, primer: za Slovenijo se vpiše vrednost "SI") V polje se vpišejo črke.	2 mesti	O
++address	Naslov prejemnika	Element se lahko večkrat ponovi. Prva pojavitev elementa podaja naslov prejemnika. Druga pojavitev elementa podaja poštno številko in kraj prejemnika (primer: 1000 LJUBLJANA). Pojavnost: [0..2]	70 mest	O
++receiver_identifier	ID za DDV / DŠ / Creditor ID (po SEPA)	Identifikator za DDV / davčna številka prejemnika / Creditor ID (po SEPA). Referenčni dokument: creditor identifier overview (verzija 1.8, epc262-08).	25 mest	O

Značka	Naziv elementa	Opis	Dolžina	Z/O
		Primer za Slovenijo: SI56ZZZ12345678		
++receiver_eddress	E-naslov prejemnika			Z
+++receiver_agent	BIC koda banke prejemnika	BIC (Bank Identification Code) koda banke prejemnika. V polje se vpiše 11-mestna BIC koda.	11 mest	Z
+++receiver_mailbox	IBAN prejemnika	Transakcijski račun prejemnika v IBAN strukturi (ISO format).	34 mest	Z
++email_id	Elektronski naslov prejemnika	Elektronski naslov prejemnika, na katerega lahko pošiljatelj prejemniku posreduje morebitna opozorila, obvestila, itd.	70 mest	O
++phone	Telefonska številka prejemnika	Telefonska številka prejemnika.	35 mest	O
+doc_data	Podatki o izvoru dokumenta			Z
++doc_type	Tip dokumenta	V polje se vpiše vrednost iz »Šifrant tipov dokumentov«.	10 mest	Z
++doc_type_ver	Verzija dokumenta	Verzija dokumenta e-računa v sistemu za distribucijo. Trenutna veljavna verzija je »01«.	2 mesti	Z
++doc_id	ID dokumenta banke pošiljatelja	ID dokumenta banke pošiljatelja. V polje se vpiše enolična oznaka dokumenta, ki jo določi banka pošiljatelja. Banka pošiljatelja zagotavlja enoličnost identifikacijske številke.	35 mest	Z
++external_doc_id	Pošiljateljov identifikator dokumenta	Pošiljateljov identifikator dokumenta. Praviloma je to številka računa, naročniška številka, itd.	35 mest	Z
++timestamp	Datum in čas nastanka	Datum in čas nastanka ovojnice dokumenta. Vrednost je v ISO formatu: yyyy-mm-ddThh:mm:ss.sss	23 mest	Z
+payment_data	Podatki za plačilo			Z
++payment_method	Način plačila e-računa	Način plačila e-računa. Opredeljuje na kakšen način je/bo e-račun plačan. V polje se lahko vpiše ena od naslednjih vrednosti: - 0 - račun je potrebno plačati - 1 - račun bo plačan preko direktne obremenitve in ga ni potrebno plačati - 2 - račun je že bil plačan - 3 - drugo - ni možnosti plačila - 4 - direktno plačilo (Za uporabo je potreben dogovor s pogodbeno banko)	1 mesto	Z
++creditor	Podatki o prejemniku plačila			Z
+++name	Naziv prejemnika plačila	Naziv prejemnika plačila	70 mest	Z
+++country	Oznaka države	Dvomesna oznaka države prejemnika plačila (po ISO3166, primer: za Slovenijo se vpiše vrednost "SI") V polje se vpišejo črke.	2 mesti	Z
+++address	Naslov prejemnika plačila	Element se lahko večkrat ponovi. Prva pojavitev elementa podaja naslov prejemnika plačila. Druga pojavitev elementa podaja poštno številko in kraj prejemnika plačila (primer: 1000 LJUBLJANA). Pojavnost: [1..2]	70 mest	Z
+++identification	Identifikacija prejemnika plačila	Element vsebuje podelemente, opisane v »Shema elementov za identifikacijo oseba«		O
+++creditor_agent	BIC banke prejemnika plačila	BIC (Bank Identification Code) koda banke	11 mest	Z

Značka	Naziv elementa	Opis	Dolžina	Z/O
		prejemnika plačila.		
+++creditor_account	IBAN prejemnika plačila	Transakcijski račun prejemnika plačila v IBAN strukturi (ISO format).	34 mest	Z
++ultimate_creditor	Referenčna stranka prejemnika - upnik			O
+++name	Naziv referenčne stranke	Naziv referenčne stranke.	70 mest	O
+++identification	Identifikacija referenčne stranke	Identifikacija referenčne stranke. Element vsebuje podelemente, opisane v »Schema elementov za identifikacijo osebk«		O
++debtor	Podatki o nalogodajalcu - plačniku			Z
+++name	Naziv plačnika		70 mest	Z
+++country	Oznaka države	Dvomesna oznaka države plačnika (po ISO3166, primer: za Slovenijo se vpiše vrednost "SI") V polje se vpišejo črke.	2 mesti	Z
+++address	Naslov plačnika	Element se lahko večkrat ponovi. Prva pojavitev elementa podaja naslov plačnika. Druga pojavitev elementa podaja pošto številko in kraj plačnika (primer: 1000 LJUBLJANA). Pojavnost: [1..2]	70 mest	Z
+++identification	Identifikacija plačnika	V plačilnem nalogu je dolžnik referenčna stranka nalogodajalca/plačnika. Element vsebuje podelemente, opisane v »Schema elementov za identifikacijo osebk«	35 mest	O
+++debtor_agent	BIC banke plačnika	BIC (Bank Identification Code) koda banke plačnika.	11 mest	Z
+++debtor_account	IBAN plačnika	Transakcijski račun plačnika v IBAN strukturi (ISO format).	34 mest	Z
++ultimate_debtor	Podatki o dolžniku			O
+++name	Naziv dolžnika	V polje se vpiše naziv dolžnika.	70 mest	O
+++identification	Identifikacija dolžnika	Element vsebuje podelemente, opisane v »Schema elementov za identifikacijo osebk«		O
++requested_execution_date	Rok plačila	Datum zapadlosti plačila. Datum se vpiše v ISO formatu.	ISO datum	Z
++amount	Skupni znesek za plačilo	Skupni znesek za plačilo računa. Znesek lahko sestavlja do 9 celoštevilskih mest in max. 2 decimalni mesti, ločeni z decimalno piko. Primer: 999999999.99	12 mest	Z
++currency	Oznaka valute	V polje se vpiše trimestna oznaka valute (po ISO4217).	3 mesta	Z
++remittance_information	Podatki o nakazilu	Referenca prejemnika plačila. Obvezna je uporaba najmanj enega od podpolj (Strukturirana referenca ali Dodatni podatki o nakazilu).		Z
+++creditor_structured_reference	Strukturirana referenca	Strukturirana referenca po Pravilih za oblikovanje in uporabo standardiziranih referenc pri opravljanju plačilnih storitev, ki so definirana s strani ZBS.	35 mest	O
+++additional_remittance_information	Dodatni podatki o nakazilu	Dodatni podatki o nakazilu.	140 mest	Z
++purpose	Koda namena	Koda namena, v skladu z ISO šifrantom.	4 mesta	Z
++category_purpose	Kategorija namena	Koda kategorije namena, v skladu z ISO šifrantom.	4 mesta	O

Značka	Naziv elementa	Opis	Dolžina	Z/O
+attachments	Podatki o prilogah			Z
++hash	SHA1 hash	Zgoščena vrednost, ki se izračuna nad paketom vseh prilog po algoritmu SHA1. Zgoščena vrednost, ki se izračuna nad paketom vseh prilog po algoritmu SHA1. Zgoščena vrednost se izračuna nad paketom, pripravljenim za pošiljanje, t.j. paketom, ki je že združen s tar in komprimiran z gz.	40 mest	Z
++size	Velikost vseh prilog v paketu	Skupna velikost vseh prilog (nekoprimiranih) v paketu. Podana je v bytih. V polje se vpiše seštevek velikosti posameznih prilog v paketu.	8 mest	Z
++count	Število prilog	Število prilog v paketu.	8 mest	Z
++attachment	Priloga			Z
+++filename	Ime priloge	Naziv datoteke - ime posamezne priloge.	100 mest	Z
+++size	Velikost priloge	Velikost priloge (nekoprimirane), podana v bytih.	8 mest	Z
+++location	Pot do priloge	Pot oziroma mesto, kjer se nahaja datoteka, ki jo je potrebno vključiti v paket. V primeru, če pot ni navedena, se za privzeto upošteva mapa, na kateri se nahaja ovojnica. Dovoljen je tudi URL naslov.	150 mest	O
+++type	Tip formata priloge	Format datoteke priloge. Primer vsebine: XML, PDF, TXT, itd.	10 mest	Z
+++description	Opis priloge	Opis priloge.	250 mest	O

Ovojnico pripravi izdajatelj sam.

Primer ovojnice za e- račun je prikazan v poglavju 7.2.

6.3.9 Splošna ovojnica

Splošna ovojnica se uporablja za posredovanje e-prijave/e-odjave o prejemanju e-računov.

Splošna ovojnica vsebuje elemente za identifikacijo pošiljatelja in prejemnika, podatke o osnovnem dokumentu, na katerega se nanaša ter podatke o prilogah. Struktura splošne ovojnice je prikazana v tabeli spodaj (Tabela 12: Splošna ovojnica).

Struktura e-dokumenta za izmenjavo e-prijave/e-odjave o prejemanju e-računov je sestavljena na sledeči način:

- splošna ovojnica - obvezno,
 - priloga XML - obvezno.

Struktura priloge XML ima predpisano obliko in vsebino.

Tabela 12: Splošna ovojnica

Značka	Naziv elementa	Opis	Dolžina	Z/O
envelope	Korenski element ovojnice			Z
+sender	Podatki za identifikacijo pošiljatelja			Z

Značka	Naziv elementa	Opis	Dolžina	Z/O
++name	Naziv pošiljatelja	Naziv pošiljatelja.	70 mest	Z
++country	Oznaka države pošiljatelja	Dvomesna oznaka države pošiljatelja (po ISO3166, primer: za Slovenijo se vpiše vrednost "SI") V polje se vpišejo črke.	2 mesti	O
++address	Naslov pošiljatelja	Element se lahko večkrat ponovi. Prva pojavitev elementa podaja naslov pošiljatelja. Druga pojavitev elementa podaja poštno številko in kraj pošiljatelja (primer: 1000 LJUBLJANA). Pojavnost: [0..2]	70 mest	O
++sender_identifier	ID za DDV / DŠ / Creditor ID (po SEPA)	Identifikator za DDV / davčna številka pošiljatelja / Creditor ID (po SEPA). Referenčni dokument: creditor identifier overview (verzija 1.8, epc262-08). Primer za Slovenijo: SI02ZZZ12345678	25 mest	O
++sender_address	E-naslov pošiljatelja			Z
+++sender_agent	BIC koda banke pošiljatelja	BIC (Bank Identification Code) koda banke pošiljatelja. V polje se vpiše 11-mestna BIC koda.	11 mest	Z
+++sender_mailbox	IBAN pošiljatelja	Transakcijski račun pošiljatelja v IBAN strukturi (ISO format).	34 mest	Z
++email_id	Elektronski naslov pošiljatelja	Elektronski naslov pošiljatelja, na katerega lahko prejemnik pošiljatelju posreduje morebitna vprašanja.	70 mest	O
++phone	Telefonska številka pošiljatelja	Telefonska številka pošiljatelja za reševanje reklamacij. V polje se vpišejo znaki.	35 mest	O
++organisation_unit	Prodajno mesto pošiljatelja	Številka prodajnega mesta pošiljatelja dokumenta.	35 mest	O
+receiver	Podatki za identifikacijo prejemnika			Z
++name	Naziv prejemnika	Naziv prejemnika.	70 mest	Z
++country	Oznaka države prejemnika	Dvomesna oznaka države prejemnika (po ISO3166, primer: za Slovenijo se vpiše vrednost "SI") V polje se vpišejo črke.	2 mest	O
++address	Naslov prejemnika	Element se lahko večkrat ponovi. Prva pojavitev elementa podaja naslov prejemnika. Druga pojavitev elementa podaja poštno številko in kraj prejemnika (primer: 1000 LJUBLJANA). Pojavnost: [0..2]	70 mest	O
++receiver_identifier	ID za DDV / DŠ / Creditor ID (po SEPA)	Identifikator za DDV / davčna številka prejemnika / Creditor ID (po SEPA). Referenčni dokument: creditor identifier overview (verzija 1.8, epc262-08). Primer za Slovenijo: SI02ZZZ12345678	25 mest	O
++receiver_address	E-naslov prejemnika			Z
+++receiver_agent	BIC koda banke prejemnika	BIC (Bank Identification Code) koda banke prejemnika. V polje se vpiše 11-mestna BIC koda.	11 mest	Z

Značka	Naziv elementa	Opis	Dolžina	Z/O
+++receiver_mailbox	IBAN prejelnika	Transakcijski račun prejelnika v IBAN strukturi (ISO format).	34 mest	Z
++email_id	Elektronski naslov prejelnika	Elektronski naslov prejelnika, na katerega lahko pošiljatelj prejelniku posreduje morebitna opozorila, obvestila, itd.	70 mest	O
++phone	Telefonska številka prejelnika	Telefonska številka prejelnika.	35 mest	O
+doc_data	Podatki o izvoru dokumenta			Z
++doc_type	Tip dokumenta	V polje se vpiše vrednost iz »Šifrant tipov dokumentov«.	10 mest	Z
++doc_type_ver	Verzija dokumenta	Verzija dokumenta e-računa v sistemu za distribucijo. Trenutna veljavna verzija je »01«.	2 mesti	Z
++doc_id	ID dokumenta banke pošiljatelja	ID dokumenta banke pošiljatelja. V polje se vpiše enolična oznaka dokumenta, ki jo določi banka pošiljatelja. Banka pošiljatelja zagotavlja enoličnost identifikacijske številke.	35 mest	Z
++external_doc_id	Pošiljateljov identifikator dokumenta	Pošiljateljov identifikator dokumenta, ki ga določi pošiljatelj dokumenta.	35 mest	Z
++timestamp	Datum in čas nastanka	Datum in čas nastanka ovojnice dokumenta. Vrednost je v ISO formatu: yyyy-mm-ddThh:mm:ss.sss	23 mest	Z
+attachments	Podatki o prilogah			Z
++hash	SHA1 hash	Zgoščena vrednost, ki se izračuna nad paketom vseh prilog po algoritmu SHA1. Zgoščena vrednost se izračuna nad paketom, pripravljenim za pošiljanje, t.j. paketom, ki je že združen s tar in komprimiran z gz.	40 mest	Z
++size	Velikost vseh prilog v paketu	Skupna velikost vseh prilog (nekopriranih) v paketu. Podana je v bytih. V polje se vpiše seštevek velikosti posameznih prilog v paketu.	8 mest	Z
++count	Število prilog	Število prilog v paketu.	8 mest	Z
++attachment	Priloga			Z
+++filename	Ime priloge	Naziv datoteke - ime posamezne priloge.	100 mest	Z
+++size	Velikost priloge	Velikost priloge (nekoprirane), podana v bytih.	8 mest	Z
+++location	Pot do priloge	Pot oziroma mesto, kjer se nahaja datoteka, ki jo je potrebno vključiti v paket. V primeru, če pot ni navedena, se za privzeto upošteva mapa, na kateri se nahaja ovojnica. Dovoljen je tudi URL naslov.	150 mest	O
+++type	Tip formata priloge	Format datoteke priloge. Primer vsebine: XML, PDF	10 mest	Z
+++description	Opis priloge	Opis priloge.	250 mest	O

Primer splošne ovojnice je prikazan v poglavju 7.3.

6.3.10 Statusna ovojnica

Statusna ovojnica se uporablja za posredovanje e-povratnice in dostavnice. Pošiljatelj statusne ovojnice je lahko:

- banka pošiljatelja e-dokumenta,

- banka prejemnika e-dokumenta,
- prejemnik e-dokumenta (s prilogo).

Statusna ovojnica vsebuje elemente za identifikacijo pošiljatelja in prejemnika, podatke o e-dokumentu, na katerega se nanaša ter podatke o prilogah. Struktura statusne ovojnice je prikazana v tabeli spodaj (Tabela 13: Statusna ojnica).

Struktura e-dokumenta za posredovanje e-povratnice in dostavnice je sestavljena na sledeči način:

- statusna ojnica - obvezno,
 - priloga XML - opcijsko,
 - ostale priloge - opcijsko.

Tabela 13: Statusna ojnica

Značka	Naziv elementa	Opis	Dolžina	Z/O
envelope	Korenski element ovojnice			Z
+sender	Podatki za identifikacijo pošiljatelja			Z
++name	Naziv pošiljatelja	Naziv pošiljatelja.	70 mest	Z
++country	Oznaka države pošiljatelja	Dvomesna oznaka države pošiljatelja (po ISO3166, primer: za Slovenijo se vpiše vrednost "SI") V polje se vpišejo črke.	2 mesti	O
++address	Naslov pošiljatelja	Element se lahko večkrat ponovi. Prva pojavitev elementa podaja naslov pošiljatelja. Druga pojavitev elementa podaja poštno številko in kraj pošiljatelja (primer: 1000 LJUBLJANA). Pojavnost: [0..2]	70 mest	O
++sender_identifier	ID za DDV / DŠ / Creditor ID (po SEPA)	Identifikator za DDV / davčna številka pošiljatelja / Creditor ID (po SEPA). Referenčni dokument: creditor identifier overview (verzija 1.8, epc262-08). Primer za Slovenijo: SI02ZZZ12345678	25 mest	O
++sender_address	E-naslov pošiljatelja			Z
+++sender_agent	BIC koda banke pošiljatelja	BIC (Bank Identification Code) koda banke pošiljatelja. V polje se vpiše 11-mestna BIC koda.	11 mest	Z
+++sender_mailbox	IBAN pošiljatelja	Transakcijski račun pošiljatelja v IBAN strukturi (ISO format).	34 mest	Z
++email_id	Elektronski naslov pošiljatelja	Elektronski naslov pošiljatelja, na katerega lahko prejemnik pošiljatelju posreduje morebitna vprašanja.	70 mest	O
++phone	Telefonska številka pošiljatelja	Telefonska številka pošiljatelja za reševanje reklamacij v zvezi s prejetim e-računom. V polje se vpišejo znaki.	35 mest	O
++organisation_unit	Prodajno mesto pošiljatelja	Številka prodajnega mesta pošiljatelja dokumenta.	35 mest	O
+receiver	Podatki za identifikacijo prejemnika			Z
++name	Naziv prejemnika	Naziv prejemnika.	70 mest	Z

Značka	Naziv elementa	Opis	Dolžina	Z/O
++country	Oznaka države prejemnika	Dvomesna oznaka države prejemnika (po ISO3166, primer: za Slovenijo se vpiše vrednost "SI") V polje se vpišejo črke.	2 mesti	0
++address	Naslov prejemnika	Element se lahko večkrat ponovi. Prva pojavitev elementa podaja naslov prejemnika. Druga pojavitev elementa podaja poštno številko in kraj prejemnika (primer: 1000 LJUBLJANA). Pojavnost: [0..2]	70 mest	0
++receiver_identifier	ID za DDV / DŠ / Creditor ID (po SEPA)	Identifikator za DDV / davčna številka prejemnika / Creditor ID (po SEPA). Referenčni dokument: creditor identifier overview (verzija 1.8, epc262-08). Primer za Slovenijo: SI02ZZZ12345678	25 mest	0
++receiver_address	E-naslov prejemnika			Z
+++receiver_agent	BIC koda banke prejemnika	BIC (Bank Identification Code) koda banke prejemnika. V polje se vpiše 11-mestna BIC koda.	11 mest	Z
+++receiver_mailbox	IBAN prejemnika	Transakcijski račun prejemnika v IBAN strukturi (ISO format).	34 mest	Z
++email_id	Elektronski naslov prejemnika	Elektronski naslov prejemnika, na katerega lahko pošiljatelj prejemniku posreduje morebitna opozorila, obvestila, itd.	70 mest	0
++phone	Telefonska številka prejemnika	Telefonska številka prejemnika.	35 mest	0
+doc_data	Podatki o izvoru dokumenta			Z
++doc_type	Tip dokumenta	V polje se vpiše vrednost iz »Šifrant tipov dokumentov«.	10 mest	Z
++doc_type_ver	Verzija dokumenta	Verzija dokumenta e-računa v sistemu za distribucijo. Trenutna veljavna verzija je »01«.	2 mesti	Z
++doc_id	ID dokumenta banke pošiljatelja	ID dokumenta banke pošiljatelja. V polje se vpiše enolična oznaka dokumenta, ki jo določi banka pošiljatelja. Banka pošiljatelja zagotavlja enoličnost identifikacijske številke.	35 mest	Z
++external_doc_id	Pošiljateljev identifikator dokumenta	Pošiljateljev identifikator dokumenta, ki ga določi pošiljatelj dokumenta.	35 mest	Z
++timestamp	Datum in čas nastanka	Datum in čas nastanka ovojnice dokumenta. Vrednost je v ISO formatu: yyyy-mm-ddThh:mm:ss.sss	23 mest	Z
+status_data	Podatki o osnovnem dokumentu			Z
++ref_doc_type	Tip osnovnega dokumenta	Vrsta osnovnega dokumenta. Za posamezen vrsto osnovnega dokumenta glej »Šifrant tipov dokumenta«.	10 mest	Z
++ref_doc_id	ID osnovnega dokumenta banke pošiljatelja	Oznaka osnovnega dokumenta banke pošiljatelja. V polje se vpiše enolična oznaka osnovnega dokumenta, ki jo določi banka pošiljatelja. Vrednost v polju mora biti enaka oznaki osnovnega dokumenta.	35 mest	Z

Značka	Naziv elementa	Opis	Dolžina	Z/O
++ref_ext_id	ID osnovnega dokumenta pošiljatelja	V polje se vpiše pošiljateljov identifikator osnovnega dokumenta. Vrednost v polju mora biti enaka oznaki osnovnega dokumenta.	35 mest	Z
++ref_status	Status osnovnega dokumenta	Status osnovnega dokumenta, ki zagotavlja informacijo o statusu dokumenta pri prenosu v sistemu (dostavnica) ali pri prejemniku (e-povratnica). Možne vrednosti so definirane s tipom statusnega dokumenta in so naslednje: 1. Statusni dokument je dostavnica: - -1 (minus) - nedostavljen (osnovni dokument ni dostavljen do prejemnika) - negativna dostavnica - 0 - dostavljen (osnovni dokument je dostavljen do prejemnika) - pozitivna dostavnica 2. Statusni dokument je e-povratnica: - 1 - sprejet (osnovni dokument je dostavljen in sprejet s strani prejemnika) - pozitivna e-povratnica - 2 - zavrjen (osnovni dokument je dostavljen, vendar zavrjen s strani prejemnika) - negativna e-povratnica	1 mesto	Z
++msg_code	Šifra sprejema/zavrnitve	Šifra iz šifranta kod sprejema/ zavrnitve.	4 mesta	Z
++message	Vsebina sporočila sprejema/zavrnitve	Razlog sprejema/ zavrnitve.	512 mest	O
++originator	BIC koda izvora	BIC koda centralnega procesorja ali banke pošiljateljice statusne ovojnice. V primeru, da dokument pošilja banka, je vrednost v polju enaka BIC kodi banke pošiljatelja.	11 mest	Z
+attachments	Podatki o prilogah			O
++hash	SHA1 hash	Zgoščena vrednost, ki se izračuna nad paketom vseh prilog po algoritmu SHA1. Zgoščena vrednost se izračuna nad paketom, pripravljenim za pošiljanje, t.j. paketom, ki je že združen s tar in komprimiran z gz.	40 mest	Z
++size	Velikost vseh prilog v paketu	Skupna velikost vseh prilog (nekomprimiranih) v paketu. Podana je v bytih. V polje se vpiše seštevek velikosti posameznih prilog v paketu.	8 mest	Z
++count	Število prilog	Število prilog v paketu.	8 mest	Z
++attachment	Priloga			Z
+++filename	Ime priloge	Naziv datoteke - ime posamezne priloge.	100	Z
+++size	Velikost priloge	Velikost priloge (nekomprimirane), podana v bytih.	8 mest	Z
+++location	Pot do priloge	Pot oziroma mesto, kjer se nahaja datoteka, ki jo je potrebno vključiti v paket. V primeru, če pot ni navedena, se za privzeto upošteva mapa, na kateri se nahaja ovojnica. Dovoljen je tudi URL naslov.	150 mest	O
+++type	Tip formata priloge	Format datoteke priloge. Primer vsebine: XML, PDF	10 mest	Z
+++description	Opis priloge	Opis priloge.	250 mest	O

Primer statusne ovojnice je prikazan v poglavju 7.4.

6.4 E-dokumenti v sistemu

6.4.1 E-račun

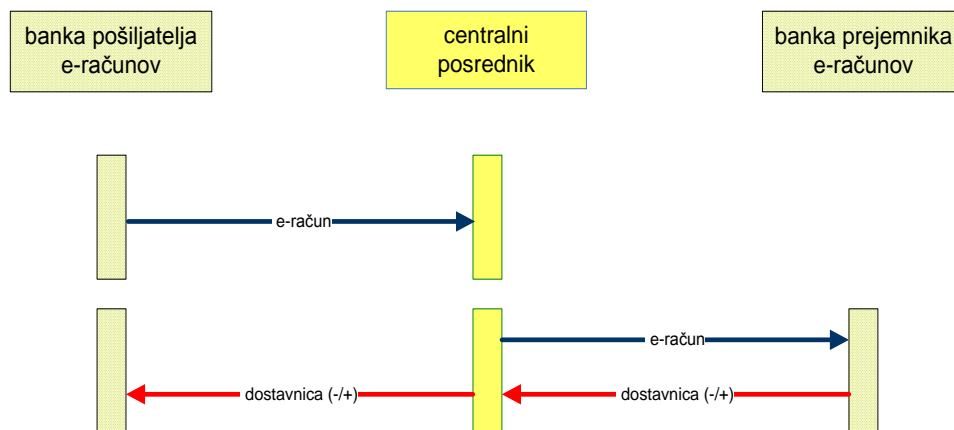
E-račun je račun, ki ga v elektronski obliki pripravi izdajatelj v skladu s standardom enostavni e-Slog 1.6. Standard je objavljen na spletnih straneh Gospodarske zbornice Slovenije, ki je standard pripravila: <https://e-slog.gzs.si/>. Uporaba enostavnega e-Sloga 1.6 ali 1.6.1 je obvezna, ko gre za dostavo e-računa fizičnim osebam. Pri izmenjavi med poslovnimi subjekti je lahko standard e-računa dogovorjen tudi drugače. O tem se izdajatelj in prejemnik obvezno predhodno dogovorita vsak s svojo banko.

E-račun se v celotni verigi izmenjuje v ovojnici za e-račun. Več o ovojnici za e-račun si oglejte v poglavju 6.3.8 Ovojnica za e-račun. Izdajatelj posreduje e-račun z ovojnico svoji banki, le ta ga posreduje centralnemu posredniku, ki poskrbi za dostavo e-računa do banke prejemnika. Banka prejemnika dostavi e-račun prejemniku.

Banka upravlja izključno s podatki, ki so navedeni v ovojnici e-računa in ne s podatki navedenimi v prilogah ovojnici. Mogoč je tudi drugačen bilateralen dogovor, vendar izključno med izdajateljem in njegovo banko.

Struktura e-računa ima predpisano obliko in vsebino. Podrobna priporočila za pravilno pripravo e-računa so opisana v Priročniku za uporabo eSloga 1.6.1.

Potek izmenjave e-računa je prikazan na sliki (Slika 1: Izmenjava e-računov prek (med)bančne infrastrukture in sliki Slika 15: E-račun). V primeru, da sta izdajatelj in prejemnik stranki iste banke, podatki praviloma ne potujejo prek centralnega posrednika ampak so obdelani interno.



Slika 15: E-račun

Priporočilo: Za račune z negativnim zneskom se priporoča uporaba e-dobropisa (6.4.3 E-dobropis). E-račun z negativnim zneskom v sistemu ni več dovoljen.

6.4.1.1 Prikaz (videz) e-računa

XML oblika e-računa je primerna za strojno obdelavo, uporabniškemu pogledu pa ni prijazna. Zato se je uveljavil način prikaza računa z XSLT preslikavo, ki omogoča

prikaz e-računa s standardnimi pregledovalniki, kot je na primer Internet Explorer. Povezava med XSLT in e-računom je odgovornost izdajatelja. Priporočena je objava na spletnih straneh.

Pri upravljanju videza e-računov je treba dodatno pozornost posvetiti vizualizaciji e-računov za fizične osebe, o čemer je več napisano v poglavju 6.4.1.2.1 Prikaz e-računa za fizične osebe.

6.4.1.2 Posredovanje e-računov v e-banko za fizične osebe

Sistem za izmenjavo e-računov omogoča pošiljanje e-računov tako pravnim kot fizičnim osebam.

Pri izdaji e-računov za fizične osebe veljajo dodatne zahteve, ki jih mora izpolnjevati e-račun, da ga je mogoče uspešno dostaviti. Omejitve se preverjajo ob sprejemu pri banki izdajatelja e-računa. Če ovojnica ne ustreza omejitvam, je izdajatelj obveščen z negativno dostavnico.

6.4.1.2.1 Prikaz e-računa za fizične osebe

XSLT- vizualizacije generirajo HTML, ki lahko vsebuje aktivne elemente. Iz varnostnih razlogov ni mogoča uporaba zunanjih XSLT-vizualizacij, ki bi se izvajale znotraj spletne banke. Pri prikazu e-računa za fizične osebe se zato uporabi enoten prikaz vseh e-računov, ki ga zagotavlja sama spletna banka.

Priporočamo, da izdajatelji poleg XML e-računa dodatno pošljejo še e-račun v PDF-obliki, ki v spletni banki služi za prikaz e-računa v enaki obliki, kot so jo prejemniki že do zdaj vajeni v papirni obliki.

6.4.1.2.2 Omejitev formata e-računa

V ovojnici za e-račun je druga priloga lahko e-račun v PDF-obliki. Večje število prilog ali priloge v drugih formatih niso dovoljene.

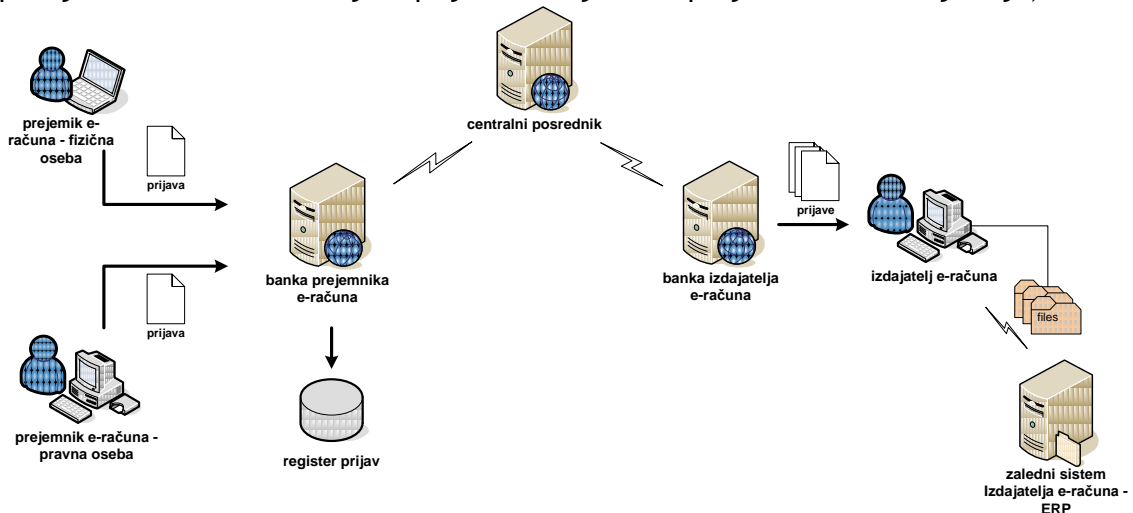
Za fizične osebe je možno pošiljati e-račune le v formatu enostavni e-Slog, ker so vizualizacije v spletnih bankah bank prejemnic praviloma zmožne uporabniško prijazno prikazati le tovrstne dokumente. Od bank prejemnic ni možno pričakovati, da bodo zagotavljale prikaz drugih prilog, ki so v formatih, različnih od PDF formata.

6.4.2 E-prijava/e-odjava o prejemanju e-računov

E-prijava/e-odjava o prejemanju e-računov je e-dokument, ki ga izpolni potencialni prejemnik e-računov. Z e-prijavo potencialni prejemnik izrazi svojo željo in pripravljenost, da želi od izdajatelja prejemati e-račune, z e-odjavo pa to željo oz. pripravljenost prekliče.

Potencialni prejemnik se lahko prek sistema e-račun prijavi/odjavi na prejem e-računov le za prejem pri tistih izdajateljih e-računov, ki so javno objavljeni v Registru izdajateljev e-računov. Obstaja možnost, da prejemnik e-računov e-prijavo/e-odjavo o prejemanju e-računov posreduje mimo sistema e-račun neposredno izdajatelju e-računov (npr. prek portala, osebno).

E-prijavo/e-odjavo prejemnik prek svoje banke posreduje do izdajatelja (glej sliko spodaj Slika 16: Posredovanje e-prijave/e-odjave od prejemnika do izdajatelja).



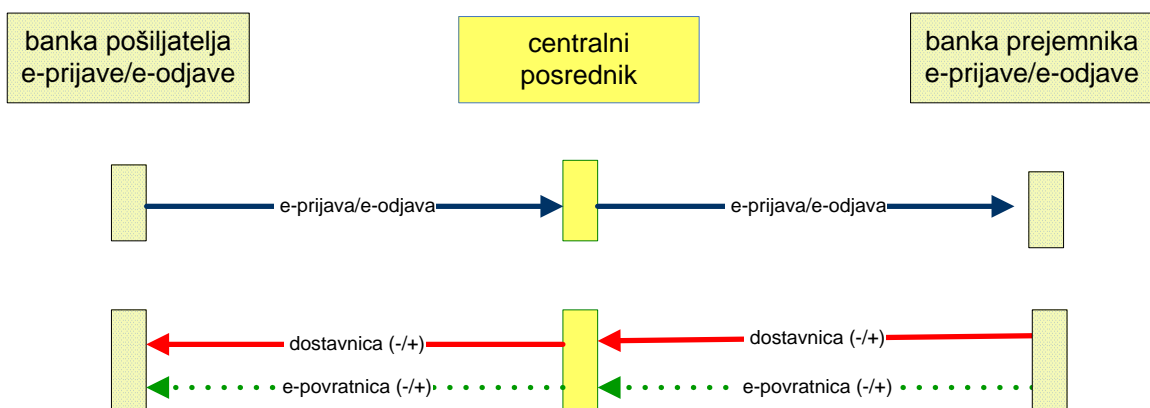
Slika 16: Posredovanje e-prijave/e-odjave od prejemnika do izdajatelja

E-prijava/e-odjava v celotni verigi vedno potuje s splošno ovojnico.

Za prejeto e-prijavo/e-odjavo o prejemanju e-računa lahko izdajatelj e-računov vrne prejemniku informacijo o uspešnem oz. neuspešnem prevzemu podatkov (opcijsko vrne e-povratnico).

Posamezni e-prijavi/e-odjavi o prejemanju e-računov (datoteki s splošnimi ovojnicami) obvezno sledi dostavnica, ki jo pošlje banka prejemnika e-prijave/e-odjave.

Potek izmenjave e-prijave/e-odjave o prejemanju e-računov na medbančni ravni je prikazan na sliki spodaj (Slika 17: E-prijava/e-odjava o prejemanju e-računov).



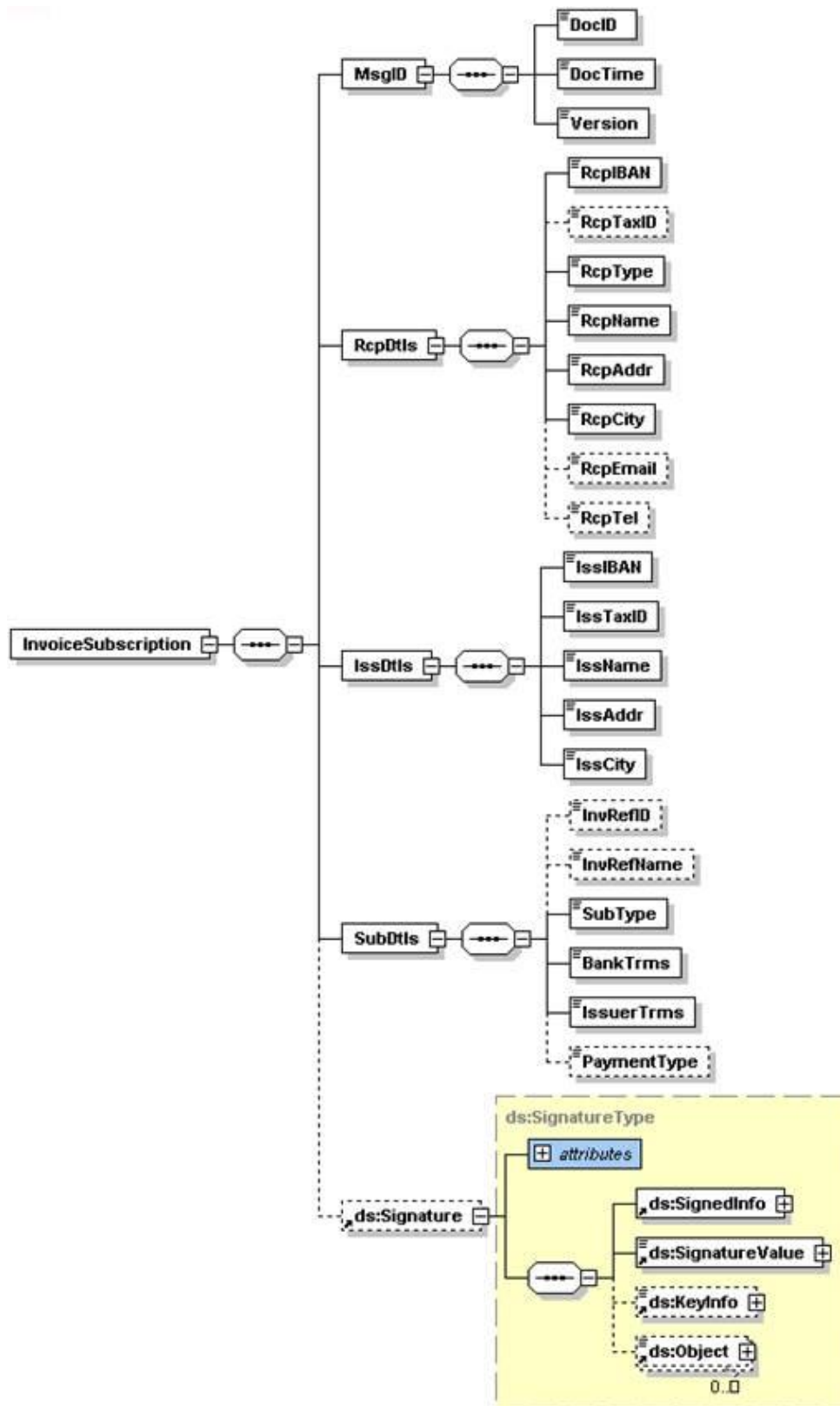
Slika 17: E-prijava/e-odjava o prejemanju e-računov

Struktura e-prijave/e-odjave ima predpisano obliko in vsebino.

E-prijava/e-odjava na prejem e-računa je sestavljena iz naslednjih skupin podatkov:

- **vrsta dokumenta:** je lahko prijava na prejem ali pa odjava od prejema e-računov. Obravnava posamezne vrste dokumenta je v domeni izdajatelja e-računov,
- **podatki prejemnika e-računov:** podatki vključujejo: IBAN prejemnika e-računov, naziv, naslov, kraj ter po želji davčno številko. Davčna številka je obvezna samo za podjetja (pravne osebe). Podatek o IBAN prejemnika e-računov predstavlja naslov za pošiljanje e-računov,
- **kontaktni podatki prejemnika e-računov:** prejemnik e-računov ima možnost vpisa naslova e-pošte ali telefonske številke, na katero ga lahko izdajatelj pokliče v primeru težav pri e-prijavi/e-odjavi ali pa ga obvesti o uspešnosti prijave,
- **podatki o izdajatelju e-računov:** podatki vključujejo: IBAN izdajatelja e-računov, naziv, naslov, kraj ter davčno številko. Podatki se uporabljajo za identifikacijo izdajatelja e-računov,
- **referenca računa:** na podlagi reference računa izdajatelj e-računa enolično identificira prejemnika. Če prejemnik e-računov od izdajatelja dobiva več računov, na primer več odjemnih mest za elektriko ali več naročniških razmerij za telefon, lahko ustrezna referenca enolično identificira tudi posamezen račun. Izdajatelj z izbiro ustrezne reference določi, ali se prejemnik e-računov lahko prijavi samo na prejem enega računa (npr. številka odjemnega mesta) ali pa na vse račune (npr. davčna številka). Posamezna e-prijava/e-odjava lahko vsebuje največ eno referenco,
- **elektronski podpis:** podatek je opsijski, izdelan po shemi za e-prijave (xmldsig po W3C verzija 0.1). Shema elementa je na voljo na:
<http://www.w3.org/2000/09/xmldsig>.

E-prijava/e-odjava je XML dokument s podatki o prijavi/odjavi na e-račune. Osnovna struktura e-prijave/e-odjave je prikazana na sliki spodaj (Slika 18: Osnovna struktura e-prijave/e-odjave).



Slika 18: Osnovna struktura e-prijave/e-odjave

Pomen posameznih polj je podrobneje opredeljen v tabeli spodaj (Tabela 14: E-prijava/e-odjava o prejemanju e-računov - priloga XML).

Tabela 14: E-prijava/e-odjava o prejemanju e-računov - priloga XML

Značka	Naziv elementa	Opis	Dolžina	Z/O
InvoiceSubscription	Prijava/odjava na prejem e-računa			Z
+MsgID	Podatki za identifikacijo dokumenta			Z
++DocID	Enolični indetifikator znotraj banke	Enolični identifikator dokumenta.	35	Z
++DocTime	Datum in čas nastanka dokumenta	Datum in čas nastanka dokumenta v ISO obliki: yyyy-mm-ddThh:mm:ss.sss	ISO datum in čas	Z
++Version	Verzija dokumenta (prijave)	Verzija dokumenta. Trenutno podprta verzija je 1.0.	10 mest	Z
+RcpDtls	Podatki za identifikacijo prejemnika e-računov			Z
++RcpIBAN	IBAN prejemnika	Transakcijski račun prejemnika v IBAN strukturi (ISO format), za katerega le-ta želi prejemati e-račune.	34 mest	Z
++RcpTaxID	ID za DDV / DŠ / Creditor ID (po SEPA)	Identifikator za DDV / davčna številka prejemnika / Creditor ID (po SEPA). Referenčni dokument: creditor identifier overview (verzija 1.8, epc262-08). Primer za Slovenijo: SI56ZZZ12345678	25 mest	O
++RcpType	Vrsta prejemnika	Vrsta prejemnika e-prijave/e-odjave. Podprte so naslednje vrste prejemnikov: - PO - pravna oseba - FO - fizična oseba - SP - samostojni podjetnik	2 mesti	Z
++RcpName	Naziv prejemnika	Naziv prejemnika.	70 mest	Z
++RcpAddr	Naslov prejemnika	Naslov prejemnika.	70 mest	Z
++RcpCity	Naslov 1 prejemnika	Pošta in kraj prejemnika (primer: 1000 LJUBLJANA).	70 mest	Z
++RcpEmail	Elektronski naslov prejemnika	Elektronski naslov prejemnika, za lažje sodelovanje med izdajateljem in prejemnikom.	70 mest	O
++RcpTel	Telefonska številka prejemnika	Telefonska številka prejemnika, za lažje sodelovanje med izdajateljem in prejemnikom.	35 mest	O
+IssDtls	Podatki o izdajatelju e-računov			Z
++IssIBAN	IBAN izdajatelja	Transakcijski račun izdajatelja v IBAN strukturi (ISO format).	34 mest	Z
++IssTaxID	ID za DDV / DŠ / Creditor ID (po SEPA)	Identifikator za DDV / davčna številka izdajatelja / Creditor ID (po SEPA). Uporablja se za osnovno identifikacijo izdajatelja. Referenčni dokument: creditor identifier overview (verzija 1.8, epc262-08). Primer za Slovenijo: SI56ZZZ12345678	25 mest	Z
++IssName	Naziv izdajatelja	Naziv izdajatelja.	70 mest	Z
++IssAddr	Naslov izdajatelja	Naslov izdajatelja.	70 mest	Z

Značka	Naziv elementa	Opis	Dolžina	Z/O
++IssCity	Naslov 1 izdajatelja	Poštna številka in kraj izdajatelja (primer: 1000 LJUBLJANA).	70 mest	Z
+SubDtIs	Podatki o prijavi/odjavi			Z
++InvRefID	Referenčna oznaka	Referenčna oznaka za identifikacijo posla, navedeno v polju »InvRefName«. Primer: 376225698007, 88765.	35 mest	O
++InvRefName	Identifikacija posla	Identifikacija posla prejemnika pri izdajatelju. Zahtevano identifikacijo poda izdajatelj. Primer: naročniška številka, telefonska številka, številka odjemnega mesta.	250 mest	O
++SubType	Vrsta dokumenta	Vrsta dokumenta. Podprte so naslednje vrste dokumentov: - »subscribe« - prijava za prejemanje e-računov - »unsubscribe« - odjava s prejemanje e-računov	35 mest	Z
++BankTrms	Besedilo banke o pogojih za prejemnika	Besedilo banke prejemnika o pogojih za posredovanje e-prijave/e-odjave, v katerem banka prejemnika predstavi pogoje za posredovanje e-prijave/e-odjave.	1000 mest	Z
++IssuerTrms	Besedilo izdajatelja - splošni pogoji izdajatelja - za e-prijavo/odjavo	Splošni pogoji izdajatelja za e-prijavo/e-odjavo. V primeru, da izdajatelj ne definira vsebine, lahko banka vpiše poljubno besedilo (npr. »Pogoji izdajatelja niso opredeljeni.«).	1000 mest	Z
++PaymentType	Način plačila	Polje je namenjeno za bodočo uporabo (npr. avtomatsko plačevanje).	35 mest	O
ds:Signature	Elektronski podpis	Elektronski podpis e-prijave (xmldsig po W3C verzija 0.1) Shema elementa je na voljo na: http://www.w3.org/2000/09/xmldsig		O

Primer e-prijave/e-odjave je prikazan v poglavju 7.5.

6.4.1 E-predračun

E-predračun je osnovni dokument, ki ga v sistem E-račun posreduje udeleženka pošiljatelj e-računov in je namenjen udeleženci prejemnika e-računov.

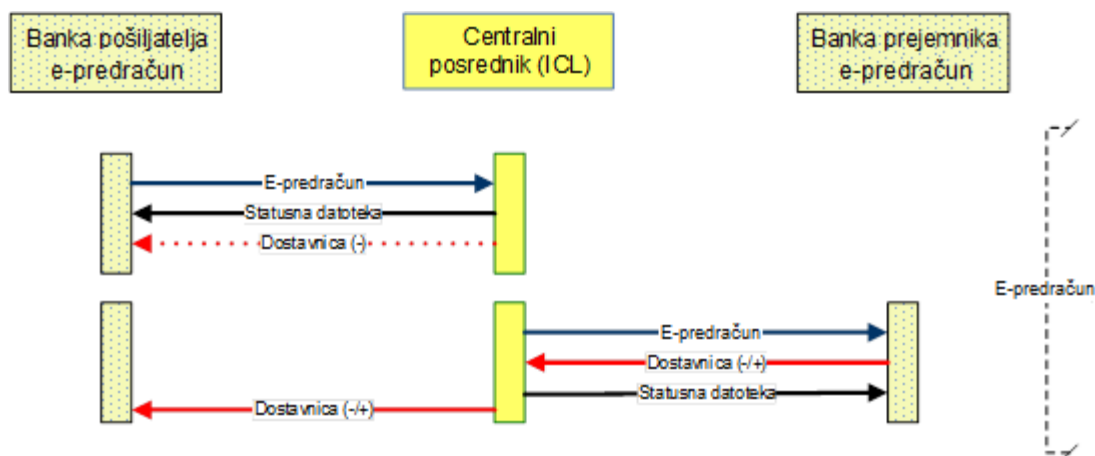
Dokument e-predračun je sestavljen iz naslednjih komponent:

- ovojnica za e-račun - obvezno
- priloga XML v e-slog formatu,
- ostale priloge so opsijske.

Poleg ovojnice za e-račun in priloge XML lahko udeleženka pošiljatelj e-predračuna posreduje tudi druge priloge, ki so v medbančno dogovorjenem formatu.

V primeru, da je prejemnik e-predračuna fizična oseba, je dovoljena ena dodatna priloga (v PDF).

Potek izmenjave e-predračuna na medbančni ravni je prikazan na spodnji sliki (Slika 19: E-predračun). V primeru, da sta izdajatelj ter prejemnik pri isti udeleženci, se izmenjava e-predračuna izvede interno.



Slika 19: E-predračun

V primeru XML e-slog priloge je vizualizacija e-predračuna urejena na enak način, kot je že opisano v poglavju E-računa (6.4.1.1 Prikaz (videz) e-računa).

6.4.2 E-opomin

E-opomin je osnovni dokument, ki ga v sistem E-račun posreduje udeleženka pošiljatelja e-računov in ga sistem E-račun posreduje udeleženci prejemnika e-računov.

E-opomin je sestavljen iz naslednjih elementov:

- ovojnica za e-račun - obvezno,
- priloga XML e-slog dokument,
- priloga PDF vizualizacija opomina.

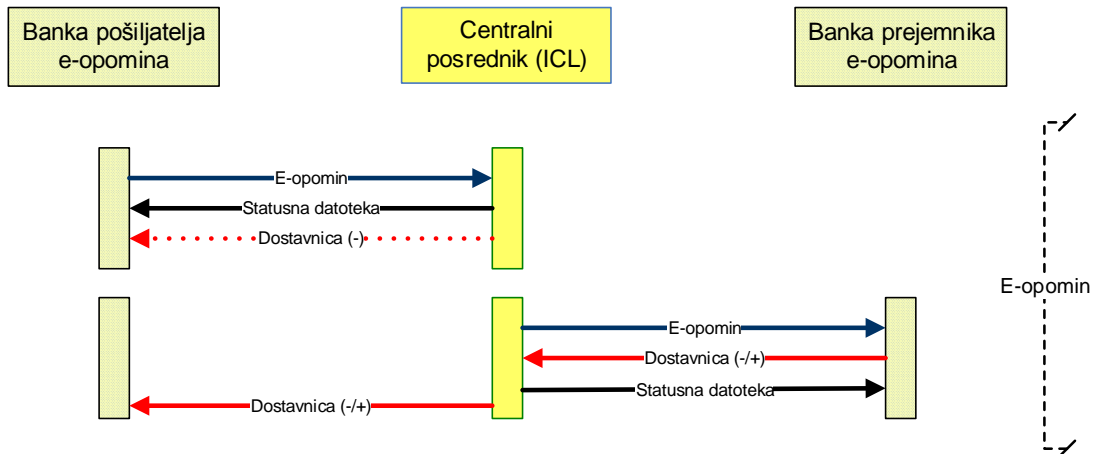
V primeru, da je prejemnik e-opomina fizična oseba, je dogovorjena ena priloga XML (v enostavnem formatu e-Slog) in ena dodatna priloga (v PDF).

V primeru, da je prejemnik e-opomina pravna oseba, se dovoli več PDF prilog v skupni velikosti 2MB stisnjeno.

E-opomin po e-slog xsd shemi ni podprt. Uporabi se VrstaRacuna 380 ter dodatno poljubno besedilo:

```
<PoljubnoBesedilo>
  <VrstaBesedila>AAI</VrstaBesedila>
  <Besedilo>
    <Tekst1>OPOMIN</Tekst1>
    <Tekst2>>true</Tekst2>
  </Besedilo>
</PoljubnoBesedilo>
```

Potek izmenjave e-opomina na medbančni ravni je prikazan na sliki spodaj (Slika 20: E-opomin). V primeru, da sta izdajatelj ter prejemnik pri isti udeleženci, se izmenjava e-opomina izvede interno.



Slika 20: E-opomin

V primeru XML e-slog priloge je vizualizacija e-opomina urejena na enak način, kot je že opisano v poglavju E-računa (6.4.1.1 Prikaz (videz) e-računa).

6.4.3 E-dobropis

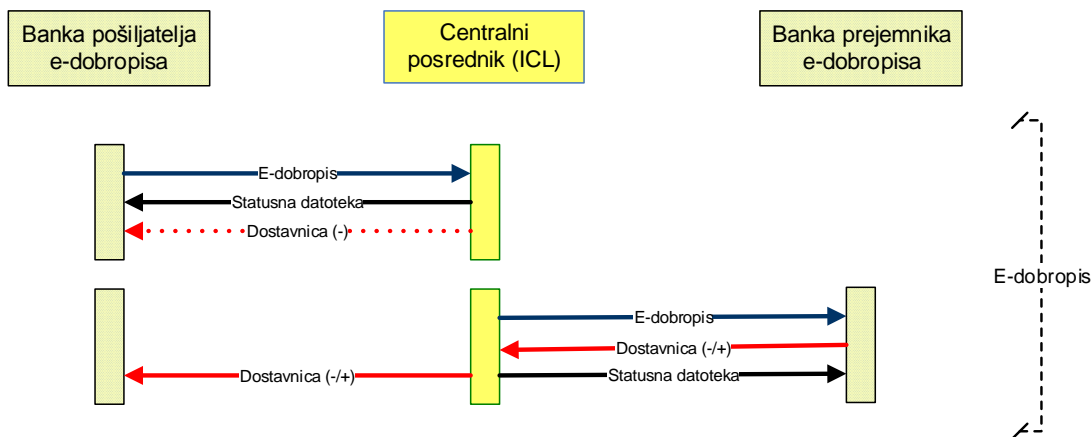
E-dobropis je osnovni dokument, ki ga v sistem E-račun posreduje udeleženci pošiljatelj e-računov in je namenjen udeleženci prejemnika e-računov.

E-dobropis je sestavljen iz naslednjih elementov:

- splošna ovojnica - obvezno,
- poljubna priloga (opcijsko e-Slog) - obvezno.

Zaradi uporabe splošne ovojnice e-dobropis v ovojnici ne vsebuje plačilnega segmenta.

Potek izmenjave e-dobropisa na medbančni ravni je prikazan na spodnji sliki (Slika 21: E-dobropis). V primeru, da sta izdajatelj ter prejemnik pri isti udeleženci, se izmenjava e-dobropisa izvede interno.



Slika 21: E-dobropis

E-dobropis nadomešča dosedanjo uporabo e-računa z negativnimi zneski. E-račun z negativnim zneskom ni več dovoljen.

V primeru XML e-slog priloge je vizualizacija e-dobropisa urejena na enak način, kot je že opisano v poglavju E-računa (6.4.1.1 Prikaz (videz) e-računa).

6.4.4 E-bremepis

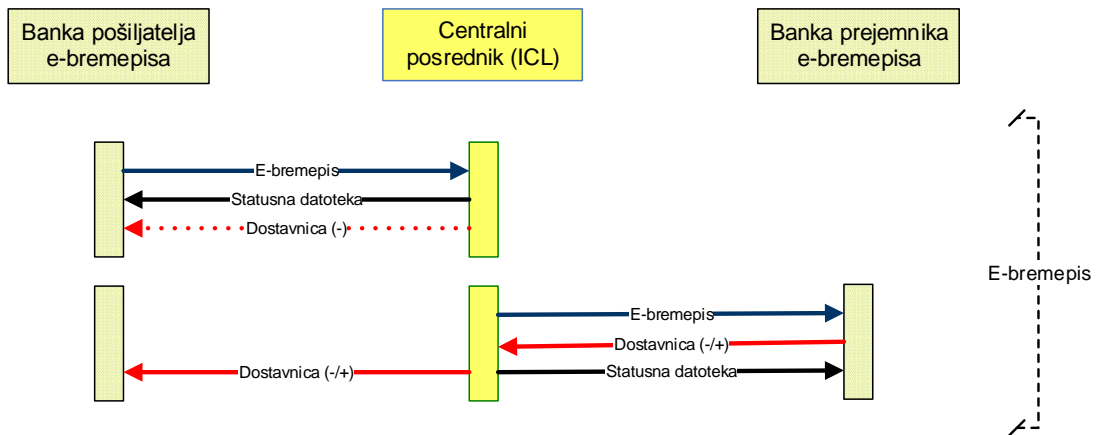
E-bremepis je osnovni dokument, ki ga v sistem E-račun posreduje banka udeleženka e-računov in je namenjen udeleženci prejemnika e-računov.

E-bremepis je sestavljen iz naslednjih elementov:

- splošna ovojnica - obvezno,
- poljubna priloga (opcijsko e-Slog) - obvezno.

Zaradi uporabe splošne ovojnice e-bremepis v ovojnici ne vsebuje plačilnega segmenta.

Potek izmenjave e-bremepisa na medbančni ravni je prikazan na spodnji sliki (Slika 22: E-bremepis). V primeru, da sta izdajatelj ter prejemnik pri isti udeleženci, se izmenjava e-dobropisa izvede interno.



Slika 22: E-bremepis

V primeru XML e-slog priloge je vizualizacija e-bremepisa urejena na enak način, kot je že opisano v poglavju E-računa (6.4.1.1 Prikaz (videz) e-računa).

6.4.5 E-dobavnica

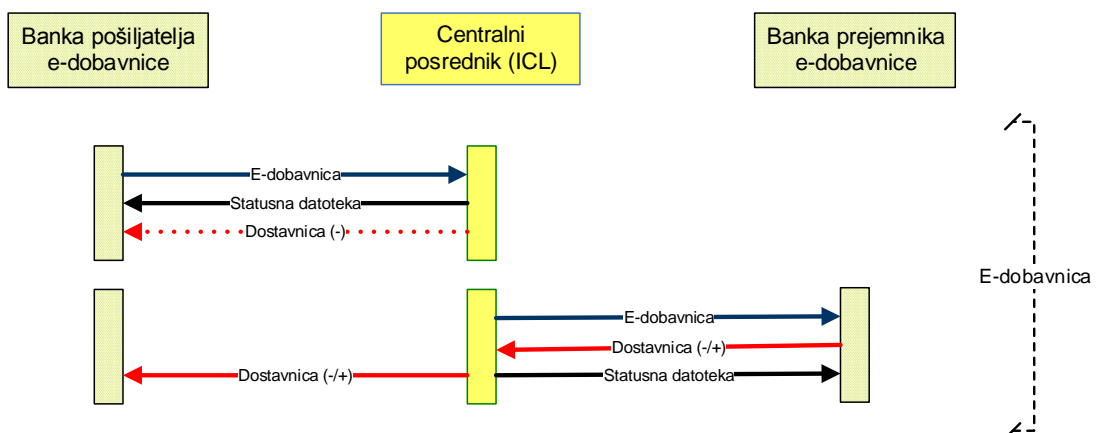
E-dobavnica je osnovni dokument, ki ga v sistem E-račun posreduje udeleženka pošiljatelja e-računov in je namenjen udeleženci prejemnika e-računov.

E-dobavnica je sestavljena iz naslednjih elementov:

- splošna ovojnica - obvezno,
- poljubna priloga - obvezno.

Dokument je namenjen izmenjavi med pravnimi osebami in za fizične osebe ni podprt.

Potek izmenjave e-dobavnice na medbančni ravni je prikazan na spodnji sliki (Slika 23: E-dobavnica). V primeru, da sta izdajatelj ter prejemnik pri isti udeleženci, se izmenjava e-dobavnice izvede interno.



Slika 23: E-dobavnica

6.4.6 E-naročilnica

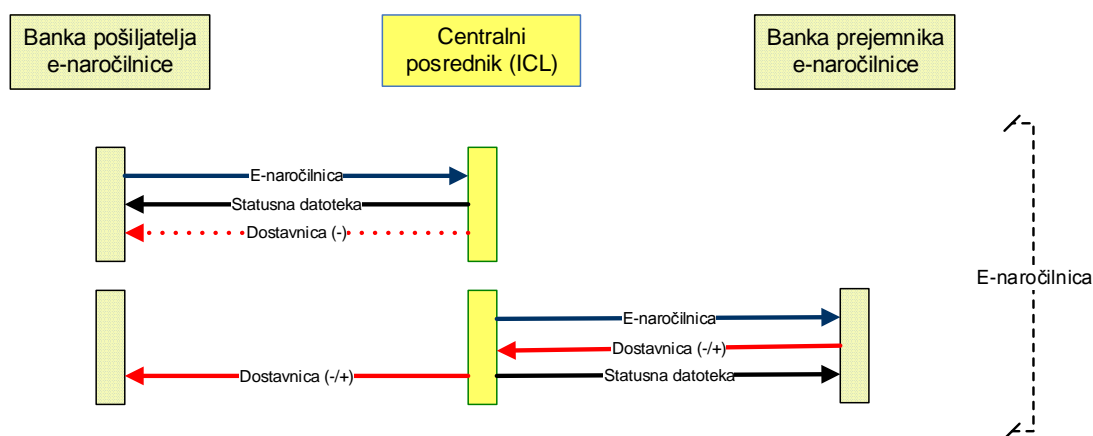
E-naročilnica je osnovni dokument, ki ga v sistem E-račun posreduje udeleženka prejemnika e-računov in je namenjen udeleženci pošiljatelja e-računov.

E-naročilnica je sestavljena iz naslednjih elementov:

- splošna ovojnica - obvezno,
- poljubna priloga - obvezno.

Dokument je namenjen izmenjavi med pravnimi osebami in za fizične osebe ni podprt.

Potek izmenjave e-naročilnice na medbančni ravni je prikazan na spodnji sliki (Slika 24: E-naročilnica). V primeru, da sta izdajatelj ter prejemnik pri isti udeleženci, se izmenjava e-naročilnice izvede interno.



Slika 24: E-naročilnica

6.4.7 Direktno plačilo

Opcijo Direktno plačilo se lahko uporabi kot način plačila pri dokumentih:

- E-račun, E-predračun v segmentu payment_method = 4
- E-prijavi v segmentu PaymentType = 4

Izdajatelj računa opcije „Direktno plačilo“ ne more označiti samovoljno. Za to potrebuje privolitev kupca.

Ker direktno plačilo ne podpirajo vse udeleženke v sistemu, za direktno plačilo povprašajte svojo banko.

6.5 Povratne informacije

6.5.1 E-povratnica

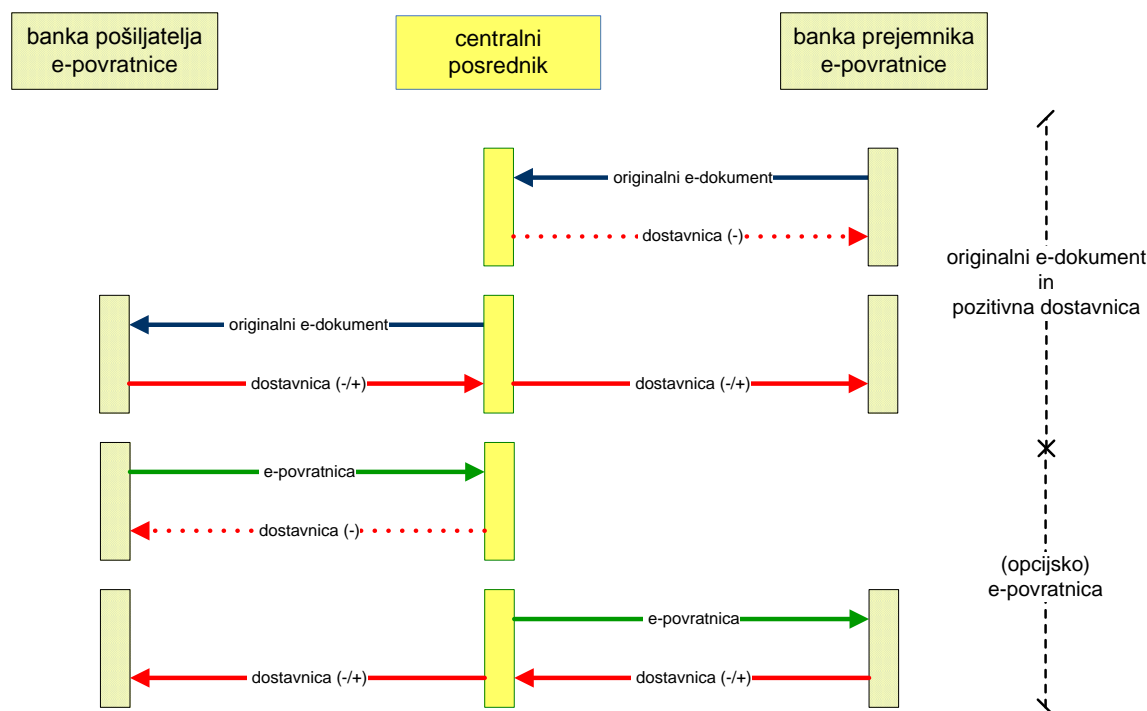
E-povratnica je dokument, s katerim **končni prejemnik** potrdi ali zavrne sprejem kateregakoli osnovnega e-dokumenta (e-račun, e-predračun, e-opomin, e-dobropis, e-bremepis, e-dobavnica, e-naročilnica, e-prijava/odjava na prejemanje e-dokumenta).

Uporaba e-povratnice je opsijska. Če je generirana, vedno potuje nazaj do pošiljatelja e-dokumenta (npr. do potencialnega prejemnika e-računa, ki je poslal e-prijava). E-povratnica obvezno vsebuje ID osnovnega dokumenta in v primeru, da je bila generirana na račun neuspešnega sprejema e-dokumenta, tudi razlog zavrnitve. E-povratnica v celotni verigi vedno potuje v okviru statusne ovojnice.

Struktura e-povratnice ima predpisano obliko in vsebino.

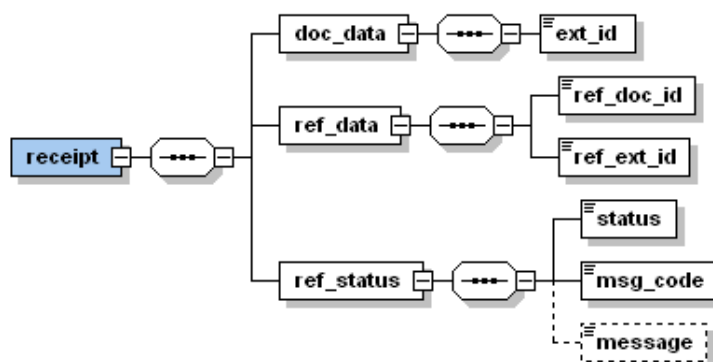
E-povratnica ne nadomešča dostavnice, ki za vsak e-dokument potuje od banke prejemnika (oz. centralnega posrednika) e-dokumenta do banke pošiljatelja e-dokumenta in vsebuje informacijo o (ne)dostavi.

Potek izmenjave e-povratnice je prikazan na sliki (Slika 17: E-prijava/e-odjava o prejemanju e-računov in Slika 25: E-povratnica, dostavnica). Posamezni e-povratnici (datoteki s statusnimi ovojnicami) obvezno sledi dostavnica, ki jo pošlje banka prejemnika e-povratnice.



Slika 25: E-povratnica, dostavnica

Osnovna struktura e-povratnice je prikazana na sliki spodaj (Slika 26: Osnovna struktura XML e-povratnice).



Slika 26: Osnovna struktura XML e-povratnice

Pomen posameznih polj je podrobneje opredeljen v tabeli spodaj (Tabela 15: E-povratnica).

Tabela 15: E-povratnica

Značka	Naziv elementa	Opis	Dolžina	Z/O
receipt	Podatki e-povratnice			Z
+doc_data	Podatki o dokumentu			Z
++ext_id	ID dokumenta	Identifikator dokumenta, določen s strani izdajatelja tega dokumenta.	35 mest	Z
+ref_data	Podatki o osnovnem dokumentu			Z
++ref_doc_id	ID osnovnega dokumenta	Enolični identifikator banke pošiljatelja originalnega dokumenta, na katerega se e-povratnica navezuje (polje »doc_id« v originalnem dokumentu).	35 mest	Z
++ref_ext_id	Izdajateljov identifikator osnovnega dokumenta	Izdajateljov identifikator dokumenta, na katerega se e-povratnica navezuje (»external_doc_id« v originalnem dokumentu, na katerega se e-povratnica navezuje).	35 mest	Z
+ref_status	Status osnovnega dokumenta			Z
++status	Status	Status osnovnega dokumenta: - 0 - osnovni dokument je sprejet - 1 - osnovni dokument je zavrnjen	1 mesto	Z
++msg_code	Šifra sprejema/zavrnitve	Šifra iz šifranta kod sprejema/zavrnitve.	4 mesta	Z
++message	Vsebina sporočila sprejema/zavrnitve	Razlog sprejema/zavrnitve.	512 mest	O

Poleg statusne ovojnice in priloge XML lahko banka pošiljatelja e-povratnice posreduje tudi druge priloge, ki so v medbančno dogovorjenem formatu.

Primer e-povratnice je prikazan v poglavju 7.6.

6.5.2 Dostavnica

Dostavnica je dokument, ki ga lahko v sistem e-račun posreduje banka prejemnika dokumenta, na katerega se dostavnica nanaša, ali pa ga generira sam centralni posrednik. Dostavnica vsebuje informacijo o (ne)dostavi dokumenta, na katerega se nanaša.

Dostavnica ni samostojen dokument, ampak je vedno odgovor na točno določen e-dokument. Dostavnica predstavlja odgovor o (ne)dostavi enega od naslednjih osnovnih dokumentov:

- e-račun, e-predračun, e-opomin,
- e-dobropis, e-bremepis, e-dobavnica, e-naročilnica,
- e-povratnica,
- e-prijava/e-odjava o prejemanju e-računov,
- izjava izdajatelja e-računov za vključitev v sistem.

Negativno dostavnico lahko pošlje banka izdajatelja, centralni posrednik ali banka prejemnika e-dokumenta. Pozitivno dostavnico obvezno posreduje zadnji člen v verigi, t.j. banka prejemnika e-dokumenta, na katerega se nanaša dostavnica. Pri tem velja, da banka pošiljatelja za vsak e-dokument prejme natančno eno dostavnico - negativno ali pozitivno. Sistem e-račun ne preverja, ali je bila za vsak osnovni dokument, ki je bil posredovan v sistem, poslana tudi dostavnica.

Dostavnica je sestavljena iz obveznega elementa - statusne ovojnice.

Potek izmenjave dostavnice je razviden iz slike (Slika 25: E-povratnica, dostavnica).

Struktura dokumenta (statusne ovojnice) je podrobneje opredeljena v poglavju 6.3.10 Statusna ovojnica.

Primer dostavnice je prikazan v poglavju 7.7.

6.6 Drugi dokumenti

V sistemu e-račun se izmenjujejo tudi drugi dokumenti npr. register izdajateljev e-računov, ki ga centralni posrednik posreduje bankam.

Register izdajateljev e-računov vsebuje podatke o izdajateljih e-računov, ki so pridobljeni na podlagi izjav izdajatelja e-računov za vključitev v sistem, poslanih v sistem e-račun s strani bank pošiljatelja e-računov.

6.7 Opis šifrantov

V tabelah e-dokumentov je v polju Opis narejeno sklicevanje na posamezne šifrante vrednosti. Šifranta za tip dokumenta in razlog sprejema/zavrnitve sta podana v nadaljevanju.

V ovojnici je definiran tip dokumenta za e-dokumente in dostavnico (podatek doc_type). Nabor vrednosti za tip dokumenta, ki je opredeljen v ovojnici, je opredeljen v tabeli spodaj (Tabela 16: Šifrant tipov dokumentov).

Tabela 16: Šifrant tipov dokumentov

Naziv dokumenta	Tip dokumenta (doc_type)	Tip ovojnice (ki je del dokumenta)
e-povratnica	0001	statusna ovojnica
e-račun	0002	ovojnica za e-račun
e-prijava/e-odjava o prejemanju e-računov	0003	splošna ovojnica
e-opomin	0005	ovojnica za e-račun
e-dobropis	0006	splošna ovojnica
e-bremepis	0007	splošna ovojnica
e-dobavnica	0008	splošna ovojnica
e-naročilnica	0009	splošna ovojnica
e-predračun	0010	ovojnica za e-račun
dostavnica	0099	statusna ovojnica

V e-slog dokumentu se tip dokumenta določi v glavi dokumenta v VrstaRacuna. Nabor vrednosti je opredeljen v spodnji tabeli (Tabela 17: Šifrant tipov dokumentov (VrstaRacuna) v e-slog dokumentu). Dokumenta e-dobavnica in e-naročilnica nimata opredeljene strukture in je v sistemu mogoče poslati kakoršnokoli obliko dokumenta.

Tabela 17: Šifrant tipov dokumentov (VrstaRacuna) v e-slog dokumentu

Naziv dokumenta	Tip dokumenta (VrstaRacuna)
e-račun	380
e-predračun	325
e-opomin (tip dokumenta v e-slog-u po xsd shemi ni podprt, dogovorjeno se uporabi VrstaRacuna e-račun ter dodaten segment Poljubno besedilo)	380 Dodatno se za e-opomin doda sklop: <PoljubnoBesedilo> <VrstaBesedila>AAI</VrstaBesedila> <Besedilo> <Tekst1>OPOMIN</Tekst1> <Tekst2>>true</Tekst2> </Besedilo> </PoljubnoBesedilo>
e-dobropis	381
e-bremepis	383
e-predračun	325

V e-povratnici in dostavnici se za opis sprejema/zavrnitve uporablja šifra oz. koda sprejema/zavrnitve in (opcijsko) razlog zavrnitve. Tudi v primeru sprejema dokumenta se uporabi kodo iz šifranta, in sicer gre za kodo, ki označuje sprejem. Šifrant kod sprejema/zavrnitve je naveden v tabeli spodaj (Tabela 18: Šifrant kod sprejema/zavrnitve).

Tabela 18: Šifrant kod sprejema/zavrnitve

Šifra sporočila	Vsebina sporočila	Uporabnik šifranta
0000	Dokument je bil uspešno obravnavan: - dostavljen (pri dostavnici) oz. - obdelan (pri e-povratnici).	Banka prejemnika e-računa (pri dostavnici) oz. prejemnik e-računa (pri e-povratnici).
0001	Identifikacijska številka računa je nepravilna (nepravilni ali neobstoječi IBAN)	Banka prejemnika e-računa
0002	Dokumenta ni mogoče dostaviti prejemniku	Banka prejemnika e-računa
0003	Imetnik računa ni registriran prejemnik e- računa	Banka prejemnika e-računa
0004	Drugi razlog - potrebna komunikacija z banko	Banka prejemnika e-računa
0009	Drugi razlogi - potrebna komunikacija s centralnim posrednikom	Centralni posrednik
0010	Prejemnikov IBAN ne obstaja	Banka izdajatelja e-računa
0011	Banke prejemnika ni v registru	Banka izdajatelja e-računa
0012	Izdajatelj e-računa ne obstaja	Banka prejemnika e-računa
0013	IBAN ne obstaja	Banka izdajatelja e-računa
0014	Podatek o referenci je napačen	Izdajatelj e-računa
0015	Podatki o nazivu prejemnika niso usklajeni z referenco	Izdajatelj e-računa
0016	Podatki v povratnici niso enaki e-izjavi	Banka izdajatelja e-računa
0019	Napačna referenčna številka	Izdajatelj e-računa
0020	Drugi razlog - potrebna komunikacija z izdajateljem e-računa	Izdajatelj e-računa
0099	Poljuben opis	Vsi

7 Primeri e-dokumentov v XML obliki

7.1 Podatki v primerih e-dokumentov

V nadaljevanju so podani primeri e-dokumentov v XML obliki, kjer so podatki naslednji:

- pošiljatelj (izdajatelj) e-računa: ZELENA DELAVNICA,
- naslov: SLOVENSKA 58, 1000 Ljubljana,
- ident. številka: SI11111119,
- BIC koda banke pošiljatelja: ABANSI20XXX,
- IBAN pošiljatelja: SI56051000000270409,
- elektronski naslov pošiljatelja: info@zelena-delavnica.si,
- telefonska številka pošiljatelja: +38614334111,
- prodajno mesto pošiljatelja: 102,

- prejemnik e-računa (in hkrati plačnik): MODRA DELAVNICA D.O.O.,
- naslov: Tržaška cesta 118, 1000 Ljubljana,
- ident. številka: SI43353126,
- BIC koda banke prejemnika: LJBASI20XXX,
- IBAN prejemnika: SI560212345678901234,
- elektronski naslov prejemnika: info@modra-delavnica.si,
- telefonska številka pošiljatelja: +38612300340,

- rok plačila: 26.9.2011,
- znesek: 5.230,12 EUR,
- podatki o nakazilu: SI referenca : 00 772011,
- dodatni podatki o nakazilu, namen: Plačilo računa 7-2011,
- koda namena: CMDT,
- kategorija namena: SUPP,

- tip dokumenta (doc_type): 0001 - statusna ovojnica (dokument e-povratnica), 0002 - ovojnica za e-račun (dokument e-račun), 0003 - splošna ovojnica (e-prijava na prejemanje e-računov), 0004 -splošna ovojnica (izjava izdajatelja za vključitev v sistem, 0099 - dostavnica),

- podatki o prilogah: zgoščena vrednost: f6bd91ce43e66c517aac2039d0cc69bda306007d ...,

- velikost vseh prilog: 29960 ...,
- število prilog: 3 ...,

- priloga: ime priloge: priloge_eracuneslog1.xml, priloge_eracuneslog1.pdf ...,
- velikost priloge: 11052, 30537 ...,
- lokacija oz. pot: c:\eracuni, opt/icl,...
- tip formata priloge: XML, pdf,
- opis priloge: e-račun v eslog obliki, skeniran e-račun v eslog obliki

7.2 Primer ovojnice za e-račun

V nadaljevanju je podan primer ovojnice za e-račun v XML obliki, s katero podjetje ZELENA DELAVNICA podjetju MODRA DELAVNICA posreduje e-račun. Podatki o obeh subjektih in računu so navedeni v poglavju 7.1 Podatki v primerih e-dokumentov.

Podatki o vrsti dokumenta in prilogah so prilagojeni ovojnici za e-račun.

Primer XML zapisa:

```
<?xml version="1.0" encoding="UTF-8" standalone="no" ?>
<package pkg_type="einvoice" xmlns="hal:icl:01"
xmlns:xsi="http://www.w3.org/2001/XMLSchema-instance">
<timestamp>2011-09-26T10:45:55</timestamp>
  <envelope>
    <sender>
      <name>ZELENA DELAVNICA</name>
      <country>SI</country>
      <address>SLOVENSKA 58</address>
      <address>1000 Ljubljana</address>
      <sender_identifier>SI11111119</sender_identifier>
      <sender_eddress>
        <sender_agent>ABANSI20XXX</sender_agent>
        <sender_mailbox>SI56051000000270409</sender_mailbox>
      </sender_eddress>
      <email_id>info@ZELENA DELAVNICA.si</email_id>
      <phone>+38614334111</phone>
      <organization_unit>102</organization_unit>
    </sender>
```

```
<receiver>
  <name>MODRA DELAVNICA D.O.O.</name>
  <country>SI</country>
  <address>Tržaška cesta 118</address>
  <address>1000 Ljubljana</address>
  <receiver_identifier>SI43353126</receiver_identifier>
  <receiver_address>
    <receiver_agent>LJBASI20XXX</receiver_agent>
    <receiver_mailbox>SI560212345678901234</receiver_mailbox>
  </receiver_address>
  <email_id>info@modra-delavnica.si</email_id>
  <phone>+38612300340</phone>
</receiver>
<doc_data>
  <doc_type>0002</doc_type>
  <doc_type_ver>01</doc_type_ver>
  <doc_id>INV000000000002</doc_id>
  <external_doc_id>EINV000000000002</external_doc_id>
  <timestamp>2011-09-20T07:30:10.5</timestamp>
</doc_data>
<payment_data>
  <payment_method>0</payment_method>
  <creditor>
    <name>ZELENA DELAVNICA</name>
    <country>SI</country>
    <address>SLOVENSKA 58</address>
    <address>1000 Ljubljana</address>
    <identification>
      <organisation_identification>
        <bic_or_bei>ABANSI20XXX</bic_or_bei>
      </organisation_identification>
    </identification>
    <creditor_agent>ABANSI20XXX</creditor_agent>
    <creditor_account>SI56051000000270409</creditor_account>
  </creditor>
```



```
<debtor>
  <name>MODRA DELAVNICA D.O.O.</name>
  <country>SI</country>
  <address>Tržaška cesta 118</address>
  <address>1000 Ljubljana</address>
  <identification>
    <organisation_identification>
      <bic_or_bei>LJBASI20XXX</bic_or_bei>
    </organisation_identification>
  </identification>
  <debtor_agent> LJBASI20XXX</debtor_agent>
  <debtor_account>SI560212345678901234</debtor_account>
</debtor>
<requested_execution_date>2011-09-26</requested_execution_date>
<amount>5230.12</amount>
<currency>EUR</currency>
<remittance_information>
  <creditor_structured_reference>SI00772011</creditor_structured_referenc
  e>
  <additional_remittance_information>Plačilo računa 7-
  2011</additional_remittance_information>
</remittance_information>
<purpose>CMDT</purpose>
<category_purpose>SUPP</category_purpose>
</payment_data>
<attachments>
  <hash>f6bd91ce43e66c517aac2039d0cc69bda306007d</hash>
  <size>29660</size>
  <count>2</count>
  <attachment>
    <filename>priloge_eracuneslog1.xml</filename>
    <size>11052</size>
    <location>c:\eracuni</location>
    <type>XML</type>
    <description>e-račun v eslog obliki</description>
```

```
</attachment>
<attachment>
  <filename>priloge_eracuneslog1.pdf</filename>
  <size>30537</size>
  <location>/opt/icl</location>
  <type>pdf</type>
  <description>skeniran e-račun v eslog obliki</description>
</attachment>
</attachments>
</envelope>
</package>
```

7.3 Primer splošne ovojnice

V nadaljevanju je podan primer splošne ovojnice v XML obliki za e-prijavo na prejemanje e-računov, s katero se podjetje MODRA DELAVNICA D.O.O. prijavlja na prejemanje računov, ki jih izdaja podjetje ZELENA DELAVNICA. Podatki o obeh subjektih so navedeni v poglavju 7.1 Podatki v primerih e-dokumentov . Podatki o vrsti dokumenta in prilogah so prilagojeni e-prijavi na prejemanje e-računov.

Primer XML zapisa:

```
<?xml version="1.0" encoding="UTF-8" standalone="no" ?>
<package pkg_type="general" xmlns="hal:icl:01"
xmlns:xsi="http://www.w3.org/2001/XMLSchema-instance">
<timestamp>2011-08-09T10:22:55</timestamp>

<envelope>
  <sender>
    <name>MODRA DELAVNICA D.O.O.</name>
    <country>SI</country>
    <address>Tržaška cesta 118</address>
    <address>1000 Ljubljana</address>
    <sender_identifier>SI43353126</sender_identifier>
    <sender_eddress>
      <sender_agent>LJBASI20XXX</sender_agent>
      <sender_mailbox>SI560212345678901234</sender_mailbox>
    </sender_eddress>
    <email_id>info@modra-delavnica.si</email_id>
```

```
<phone>+38612300340</phone>
</sender>
<receiver>
  <name>ZELENA DELAVNICA</name>
  <receiver_eddress>
    <receiver_agent>ABANSI20XXX</receiver_agent>
    <receiver_mailbox>SI56051000000270409</receiver_mailbox>
  </receiver_eddress>
</receiver>
<doc_data>
  <doc_type>0003</doc_type>
  <doc_type_ver>01</doc_type_ver>
  <doc_id>GEN000000000002</doc_id>
  <external_doc_id>EGEN000000000002</external_doc_id>
  <timestamp>2011-08-09T10:12:30</timestamp>
</doc_data>
<attachments>
  <hash>b5a4c2024394212d342b02b3c77d8bc9c64bf0b6</hash>
  <size>2130</size>
  <count>1</count>
  <attachment>
    <filename>priloga_eprijava.xml</filename>
    <size>3377</size>
    <location>C:\temp</location>
    <type>XML</type>
    <description>E-prijava na e-račune</description>
  </attachment>
</attachments>
</envelope>
</package>
```

7.4 Primer statusne ovojnice

V nadaljevanju je podan primer statusne ovojnice v XML obliki, s katero podjetje ZELENA DELAVNICA podjetju MODRA DELAVNICA D.O.O. posreduje e-povratnico. Podatki o obeh subjektih so navedeni v poglavju 7.1 Podatki v primerih e-dokumentov. Podatki o vrsti dokumenta in prilogah so prilagojeni e-povratnici. Z e-povratnico izdajatelj sporoča pošiljatelju, da je njegova e-prijava sprejeta (ref_status =1), kot sporočilo je navedeno OK.

Primer XML zapisa:

```
<?xml version="1.0" encoding="UTF-8" standalone="no" ?>
<package pkg_type="status" xmlns="hal:icl:01"
xmlns:xsi="http://www.w3.org/2001/XMLSchema-instance">
<timestamp>2011-08-12T16:12:55</timestamp>

  <envelope>
    <sender>
      <name>ZELENA DELAVNICA</name>
      <country>SI</country>
      <address>SLOVENSKA 58</address>
      <address>1000 Ljubljana</address>
      <sender_identifier>SI11111119</sender_identifier>
      <sender_eddress>
        <sender_agent>ABANSI20XXX</sender_agent>
        <sender_mailbox>SI56051000000270409</sender_mailbox>
      </sender_eddress>
      <email_id>info@zelena-delavnica.si</email_id>
      <phone>+38614334111</phone>
      <organization_unit>102</organization_unit>
    </sender>
    <receiver>
      <name>MODRA DELAVNICA D.O.O.</name>
      <country>SI</country>
      <address>Tržaška cesta 118</address>
      <address>1000 Ljubljana</address>
      <receiver_identifier>SI43353126</receiver_identifier>
      <receiver_eddress>
```



```
<receiver_agent>LJBASI20XXX</receiver_agent>
<receiver_mailbox>SI560212345678901234</receiver_mailbox>
</receiver_address>
<email_id>info@modra-delavnica.si</email_id>
<phone>+38612300340</phone>
</receiver>
<doc_data>
  <doc_type>0001</doc_type>
  <doc_type_ver>01</doc_type_ver>
  <doc_id>STS0000000000002</doc_id>
  <external_doc_id>ESTS0000000000002</external_doc_id>
  <timestamp>2011-08-09T16:11:50</timestamp>
</doc_data>
<status_data>
  <ref_doc_type>0003</ref_doc_type>
  <ref_doc_id>GEN0000000000002</ref_doc_id>
  <ref_ext_id>EGEN0000000000002</ref_ext_id>
  <ref_status>1</ref_status>
  <msg_code>0099</msg_code>
  <message>ok</message>
  <originator>ABANSI20XXX</originator>
</status_data>
<attachments>
  <hash>da744fd6423263eec87451fa0c6e6fac2c825f0f</hash>
  <size>426</size>
  <count>1</count>
  <attachment>
    <filename>priloga_epovratnica.xml</filename>
    <size>495</size>
    <location>c:\statusnedatoteke</location>
    <type>XML</type>
    <description>Majhna priloga.</description>
```

```
</attachment>  
</attachments>  
</envelope>  
</package>
```

7.5 Primer e-prijave/e-odjave na prejemanje e-računov

V nadaljevanju je podan primer e-prijave v XML obliki, s katero podjetje MODRA DELAVNICA D.O.O. podjetju ZELENA DELAVNICA posreduje e-prijavo. Podatki o obeh subjektih so navedeni v poglavju 7.1 Podatki v primerih e-dokumentov. Podatki o vrsti dokumenta in prilogah so prilagojeni e-prijavi.

Primer XML zapisa:

```
<?xml version="1.0" encoding="UTF-8" standalone="no" ?>  
<?xml-stylesheet type="text/xsl"  
href="http://schemas.halcom.si/icl_subscription.xslt"?>  
<InvoiceSubscription xmlns="hal:icl:01"  
xmlns:xsi="http://www.w3.org/2001/XMLSchema-instance" xsi: »  
xsi:schemaLocation="hal:icl:01 icl_subscription.xsd">  
  <MsgID>  
    <DocID>SUB00000000000001</DocID>  
    <DocTime>2011-08-09T10:22:55</DocTime>  
    <Version>1.0</Version>  
  </MsgID>  
  <RcpDtls>  
    <RcpIBAN>SI560212345678901234</RcpIBAN>  
    <RcpTaxID>SI43353126</RcpTaxID>  
    <RcpType>PO</RcpType>  
    <RcpName>MODRA DELAVNICA D.O.O.</RcpName>  
    <RcpAddr>Tržaška cesta 118</RcpAddr>  
    <RcpCity>1000 Ljubljana</RcpCity>  
    <RcpEmail>info@modra-delavnica.si</RcpEmail>  
    <RcpTel>+38612300340</RcpTel>  
  </RcpDtls>  
  <IssDtls>  
    <IssIBAN>SI56051000000270409</IssIBAN>  
    <IssTaxID>SI11111119</IssTaxID>  
    <IssName>ZELENA DELAVNICA</IssName>  
    <IssAddr>SLOVENSKA 58</IssAddr>  
    <IssCity>1000 Ljubljana</IssCity>  
  </IssDtls>  
  <SubDtls>  
    <InvRefID>Odjemno mesto OM:23967</InvRefID>  
    <InvRefName>poljuben teks do 35 znakov npr. številka odjemnega mesta  
    npr.: OM:23967</InvRefName>  
    <SubType>subscribe</SubType>  
    <BankTrms>poljuben tekst do1000 mest npr.: Sprejemam splošne pogoje
```

```
poslovanja z banko ...</BankTrms>
<IssuerTrms>poljuben tekst do 1000 mest, kot ga je navedel izdajatelj e-
računov npr.: »S prijavo na prejemanje e-računa v elektronsko bank
soglašam, da mi ....</IssuerTrms>
<PaymentType>plačilo s plačilnim nalogom</PaymentType>
</SubDtls>
```

7.6 Primer e-povratnice

V nadaljevanju je podan primer e-povratnice v XML obliki, s katero podjetje ZELENA DELAVNICA podjetju MODRA DELAVNICA D.O.O. sporoča, da je njena e-prijava sprejeta (ref_status =1). Podatki o obeh subjektih so navedeni v poglavju 7.1 Podatki v primerih e-dokumentov. Podatki o vrsti dokumenta navajajo e-povratnico (<doc_type>0001</doc_type>) kot odgovor na prejeto e-prijavo na prejemanje e-računov (<ref_doc_type>0003</ref_doc_type>).

Primer XML zapisa:

```
<?xml version="1.0" encoding="UTF-8" standalone="no" ?>
<package pkg_type="status" xmlns="hal:icl:01"
xmlns:xsi="http://www.w3.org/2001/XMLSchema-instance">
<timestamp>2011-08-9T16:12:55</timestamp>
  <envelope>
    <sender>
      <name>ZELENA DELAVNICA</name>
      <sender_address>
        <sender_agent>ABANSI20XXX</sender_agent>
        <sender_mailbox>SI56051000000270409</sender_mailbox>
      </sender_address>
    </sender>
    <receiver>
      <name>MODRA DELAVNICA D.O.O.</name>
      <receiver_address>
        <receiver_agent>LJBASI20XXX</receiver_agent>
        <receiver_mailbox>SI560212345678901234</receiver_mailbox>
      </receiver_address>
    </receiver>
    <doc_data>
      <doc_type>0001</doc_type>
      <doc_type_ver>01</doc_type_ver>
      <doc_id>STSE00000000003</doc_id>
      <external_doc_id>ESTSE00000000003</external_doc_id>
      <timestamp>2011-08-09T16:11:34.10</timestamp>
    </doc_data>
    <status_data>
      <ref_doc_type>0003</ref_doc_type>
      <ref_doc_id>GEN000000000002</ref_doc_id>
      <ref_ext_id>EGEN000000000002</ref_ext_id>
      <ref_status>1</ref_status>
      <msg_code>0000</msg_code>
```

```
<originator>ABANSI20XXX</originator>
</status_data>
</envelope>
</package>
```

7.7 Primer dostavnice

V nadaljevanju je podan primer dostavnice v XML obliki, s katero centralni procesor (Bankart d.d.) obvešča banko (LJBASI20XXX) o uspešni dostavi izjave izdajatelja za vključitev v sistem.

Primer XML zapisa:

```
<?xml version="1.0" encoding="UTF-8" standalone="no" ?>
<package pkg_type="status" xmlns="hal:icl:01"
xmlns:xsi="http://www.w3.org/2001/XMLSchema-instance">
<timestamp>2011-04-28T16:12:55</timestamp>
  <envelope>
    <sender>
      <name>Bankart d.d.</name>
      <sender_eddress>
        <sender_agent>BNKTSI2DICL</sender_agent>
        <sender_mailbox>SI56000000000000098</sender_mailbox>
      </sender_eddress>
    </sender>
    <receiver>
      <name>LJBASI20XXX</name>
      <receiver_eddress>
        <receiver_agent>LJBASI20XXX</receiver_agent>
        <receiver_mailbox>SI56010000000200097</receiver_mailbox>
      </receiver_eddress>
    </receiver>
    <doc_data>
      <doc_type>0099</doc_type>
      <doc_type_ver>01</doc_type_ver>
      <doc_id>STS000000000001</doc_id>
      <external_doc_id>ESTS000000000001</external_doc_id>
      <timestamp>2011-04-28T16:11:34.10</timestamp>
```



```
</doc_data>
<status_data>
  <ref_doc_type>0004</ref_doc_type>
  <ref_doc_id>GEN000000000001</ref_doc_id>
  <ref_ext_id>EGEN000000000001</ref_ext_id>
  <ref_status>0</ref_status>
  <msg_code>0009</msg_code>
  <originator>BNKTSI2DICL</originator>
</status_data>
</envelope>
</package>
```